



**MEMÒRIA ARQUEOLÒGICA DE LA INTERVENCIÓ**  
**EFECTUADA AL CARRER D'EN ROBADOR, 33.**  
**DISTRICTE DE CIUTAT VELLA – BARCELONA**  
**(BARCELONÈS)**

Codi Servei d'Arqueologia de Barcelona: 007/20

Dates intervenció: 20 de gener-28 de febrer de 2020

Núm. Expedient DGPC: K121 NB 2020/1-27861

Arqueòleg director de la intervenció:  
José Manuel Espejo Blanco

Mataró, novembre 2020

## **ÍNDEX**

1. FITXA TÈCNICA.....	3
2. INTRODUCCIÓ.....	4
3. ENTORN GEOLÒGIC I GEOGRÀFIC.....	5
4. NOTÍCIES HISTÒRIQUES I ARQUEOLÒGIQUES.....	7
5. MOTIVACIONS I OBJECTIUS DE LA INTERVENCIÓ.....	17
6. METODOLOGIA.....	18
7. DESCRIPCIÓ DELS TREBALLS I DE LES TROBALLES.....	20
8. CONCLUSIONS.....	24
9. BIBLIOGRAFIA.....	26

## **ANNEX**

- FITXES DE LES UNITATS ESTRATIGRÀFIQUES
- MATERIALS MOBLES
  - Inventari
- DOCUMENTACIÓ GRÀFICA
  - Documentació Planimètrica
  - Documentació Fotogràfica

## 1. FITXA TÈCNICA

<b>NOM DE LA INTERVENCIÓ</b>	Carrer d'en Robador, 33.
<b>UBICACIÓ</b>	Districte de Ciutat Vella (Barcelona)
<b>COORDENADES UTM Fus31N amb Datum ETRS89</b>	X: 430681.5 X: 4581206.0 Z: 6,50 m snm
<b>CONTEXT</b>	Zona urbana
<b>TIPUS D'INTERVENCIÓ</b>	Preventiva terrestre
<b>CLASSE D'ACTIVITAT</b>	Control i/o excavació
<b>DATES D'INTERVENCIÓ</b>	20 de gener-28 de febrer de 2020
<b>PROMOTOR</b>	Foment Ciutat S.A.
<b>EQUIP TÈCNIC</b>	Direcció: José Manuel Espejo Blanco

## 2. INTRODUCCIÓ

Aquesta memòria recull els resultats del control arqueològic preventiu (Codi Servei d'Arqueologia de l'Ajuntament de Barcelona: 007/20) efectuat amb motiu de les obres de rehabilitació de la finca número 33 del carrer d'en Robador, al barri del Raval (Ciutat Vella, Barcelona) **[Fotografia 1]**. L'execució dels treballs han estat portats a terme per l'empresa TERRA-MAT, S.A.

La direcció tècnica ha estat assumida per l'arqueòleg José Manuel Espejo Blanco, de l'empresa ATICS, S.L., Gestió i Difusió del Patrimoni Arqueològic i Històric, la qual ha facilitat tot el material necessari per a dur a terme la intervenció, i ha estat sotmesa a la supervisió del Servei d'Arqueologia i Paleontologia de la Generalitat i del Servei d'Arqueologia de Barcelona, que en va redactar el projecte d'intervenció arqueològica.

Les tasques arqueològiques, simultànies a les obres, s'iniciaren el dia 20 de gener i finalitzaren el 28 de febrer de 2020.

El control arqueològic tenia com a objectiu detectar i documentar possibles estructures antigues que poguessin veure's afectades per les obres, ja que el lloc on aquestes es desenvolupaven es troba inclòs en una "Zona d'Interès Arqueològic" d'un destacat valor, donat que es troba relacionat amb un sector històric molt important per a Barcelona. Amb aquesta actuació es compleixen les exigències de la Llei 9/1993 del Patrimoni Cultural Català i el Decret 78/2002 del Reglament de Protecció del Patrimoni Arqueològic i Paleontològic.

### 3. ENTORN GEOLÒGIC I GEOGRÀFIC

La ciutat de Barcelona es troba dins d'un terme municipal que s'estén a la costa de la mar Mediterrània en una plana d'uns 5 km. d'amplària (l'extensió total del terme és de 91,41 km<sup>2</sup>), limitada al nord-oest per la serra de Collserola (que culmina a 512 m al cim del Tibidabo), entre els sectors deltaics del Llobregat i el Besòs. La seva funció de capital ha estat sens dubte afavorida per la situació geogràfica d'aquesta plana, on conflueixen els dos grans eixos de comunicació que travessen en direcció nord-sud la Catalunya central (el Llobregat i l'eix dels rius Besòs-Congost-Ter) i que accedeixen a la ciutat a través del congost de Martorell el primer i del coll de Finestrelles, sota el turó de Montcada, el segon.

El Barcelonès comprèn el territori estès entre la Mediterrània i la Serralada Litoral, en el tram conegut per serra de Collserola, és a dir, entre els estrets de Martorell i de Montcada, per on els rius Llobregat i Besòs, respectivament, s'encaminen a la mar. Des del punt de vista de la morfologia, és fàcil identificar, al Barcelonès, dues grans unitats: Collserola i el Pla de Barcelona, que és a on s'ubica la ciutat de Barcelona, i per tant és la unitat morfològica que ens interessa.

El Pla de Barcelona és limitat per la Serralada de Collserola, i a migjorn, per la falla que segueix, ran de mar, des de Garraf i el turó de Montjuïc que és el punt més elevat, pels turonets dels Ollers, del Tàber, de les Fazies, de la Bota, fins el turó de Montgat, més enllà del Besòs.

La falla, originada al moment de la fractura del Massís Catalano-Balear, dibuixà el que, a grans trets, havia de ser la costa catalana. Per això, el pla inclinat del peu de Collserola és de basament paleozoic i d'estructura tabular, havent estat afectat per tots els moviments orogènics alpins. En el miocè i el pliocè, damunt del sòcol paleozoic se sedimentaren dipòsits marins, dels quals són testimonis el seguit de turons suara anomenats. El Pla, que des de Collserola va baixant suaument i d'una manera regular, en el punt de contacte entre la Ciutat Vella i l'Eixample, es produeix una ruptura de continuïtat amb la presència d'un salt o esglaó d'uns vint metres, clarament visible en la morfologia urbana. Aquest tall va ser aprofitat per la defensa, recolzant-hi les muralles, o per a l'economia, instal·lant a les Moles diversos molins aprofitant el sallent.

Així doncs, el Pla es pot dividir en tres sectors: El Pla inclinat, els turons arran de mar, i el pla de baix, que correspondria a la zona compresa entre l'esglaó i el mar. En aquest sector hi dominen materials al·luvials més fins aportats per rieres, torrents i les aigües d'escorrentiu que baixen de la serra i, també, dels corrents marins. Aquesta acció sedimentària de la plataforma presenta una sèrie de característiques que ha permès definir-la com un procés cíclic. Sembla que allà on l'efecte dels torrents no ha estat tan violent, es poden diferenciar tres nivells que es superposen quasi sempre en el mateix orde i que es repeteix cíclicament unes tres vegades, és per aquest motiu que se'l coneix com "tricycle". Aquests nivells son de baix a dalt:

- Argiles vermelles de procedència col·luvial i que seria la conseqüència d'un sòl format en condicions de clima semblant al de les regions tropicals humides, es a dir, una fase humida i una altra de seca.
- Llims groguencs d'origen eòlic, loess, i que sembla que es formarien amb un clima sec i fred.
- Per últim, trobem el torturà, aquestes crostes calcàries s'haurien format en períodes de transició entre els dos climes anteriors, és a dir, més humit que durant el loess perquè hi hagués circulació de carbonat càlcic, però més càlid que el primer nivell, per tal que s'evaporés l'aigua.

En aquest nivells anirien incidint els diferents torrents i rieres, encaixant-se i produint formacions al·luvials i col·luvials de llims i argiles poc consolidades, la qual cosa explicaria l'aparició esporàdica de llengües de còdols i graves que trenca aquest cicle<sup>1</sup>.

---

<sup>1</sup> SOLÉ, 1963; PALET, 1994.

#### 4. NOTÍCIES HISTÒRIQUES I ARQUEOLÒGIQUES

Els orígens de la ciutat de Barcelona se situen al Mont Tàber, molt a prop del mar i dominat al sud pel promontori de Montjuïc, que facilita la defensa del seu litoral. Ben aviat, però, els límits s'anaren expandint pel pla, on només s'aixequen, cap al nord, els turons de Monterols, el Putget, la Creueta, el Carmel, la Muntanya Pelada i el turó de la Peira.

Des del punt de vista urbanístic, podem diferenciar tres zones dins la ciutat. Prop del mar i dominat al sud pel gran promontori de Montjuïc hi ha el nucli antic, que resta emmurallat fins la desaparició de les muralles, a mitjans del segle XIX. Aquest espai inclou d'una banda, un nucli central conegut com a barri gòtic que correspon, *lato sensu*, a la primitiva ciutat romana. Al seu voltant hi trobem tot un seguit de petites viles que es van formar en època medieval, dins el perímetre de les muralles aixecades al segle XIII. Aquestes viles noves són els actuals barris coneguts amb els noms de les esglésies que els centralitzen: del Pi, de Santa Anna, de Sant Pere, de Santa Maria del Mar i de la Mercè. Els darrers sectors del nucli antic de la ciutat, és a dir, la Rambla i el Raval, començaren a ser urbanitzats quan quedaren inclosos dins el tercer recinte fortificat de la ciutat que es bastí al llarg de la segona meitat del segle XIV.

En segon lloc, tenim tot un seguit de pobles que neixen entorn de la ciutat i que n'acabaran formant part a finals del segle XIX. Per últim hi trobem l'Eixample, una àmplia zona quadriculada, de carrers amples, planificada a la segona meitat del segle XIX, seguint el Pla d'Ildefons Cerdà, quan ja s'havien enderrocat les muralles que impedièn el creixement urbanístic de Barcelona.

La intervenció s'ha desenvolupat al barri del Raval, al districte de Ciutat Vella, concretament al carrer d'en Robador, 33<sup>2</sup>. Aquest nucli de la ciutat va començar a ser urbanitzat quan va quedar inclòs dins del tercer recinte fortificat que es bastí al llarg de la segona meitat del segle XIV (Pere III, el Cerimoniós). La seva trama actual no quedà fixada de manera definitiva fins a principis del segle XIX, com a conseqüència d'haver estat sempre allunyat tant del centre institucional i administratiu —situat al voltant de l'ajuntament i de l'actual edifici de la Generalitat—, com del centre comercial i de negocis,

---

<sup>2</sup> AISA, VIDAL, 2006; CIRICI, 2012; DD.AA., 1999; GÓMEZ, MOLIST, 2016.

proper al port. De fet, el Raval estava situat en els marges dels camins principals: el Portal dels Tallers, per on els llauradors entraven les mercaderies que subministraven Barcelona; el Portal de Sant Antoni, l'accés més important de la ciutat, i la Porta de Santa Madrona, al costat de les Drassanes, l'única que queda avui en peu.

Les primeres dades relatives a algun tipus d'establiment humà a la zona s'adscriuen al Neolític antic i roman fins ben entrat el II mil·lenni, en ple Bronze inicial, tal com ho semblen demostrar les restes arqueològiques trobades a la caserna de Sant Pau del Camp. Molt a prop, es van documentar acumulacions de pedres dins d'estrats prehistòrics i alguns retalls identificats com sitges. Les poques ceràmiques recuperades van permetre ubicar cronològicament el jaciment dins del Campaniforme. Hi ha altres restes disperses a la zona (Illa Robador, Carrer Reina Amàlia, Carrer Riereta), atribuïbles al Bronze inicial, conegudes a través de petites estructures domèstiques, habitualment en un precari estat de conservació.

Per altra banda, la Colonia *Iulia Augusta Faventia Paterna Barcino*, neix *ex novo* al voltant del que coneixem des d'època medieval com a *Mons Taber* entre els anys 15 i 10 ane. Els romans construeixen la ciutat amb un traçat similar al d'un *castrum* militar basat en dos carrers perpendiculars, *cardo* i *decumanus*, l'encreuament dels quals dona lloc a un espai obert, el *fòrum*, que funciona com a centre vital de la ciutat. Aquest nou espai es troba delimitat per una muralla. Fora del recinte emmurallat, el Pla de Barcelona esdevé en l'*ager* de la ciutat romana, format per vil·les, establiments industrials, monuments, vies i necròpolis.

En època romana l'actual Raval quedava situada fora del recinte emmurallat però la fundació de l'església de Sant Pau del Camp l'any 914 comportà el sorgiment d'un nou barri o raval extramurs. Aquest fenomen no ha de ser considerat com un fet puntual, sinó com una transformació general que afectà tota la ciutat medieval de Barcelona, ja que des del segle IX i, sobretot, dels segles X al XII, anaren sorgint petits nuclis poblacionals, fora de muralles, al voltant de centres d'ordre econòmic i religiós. El desenvolupament de ravals situats a l'exterior d'aquests murs propicià que la muralla romana (finals segle III) quedés obsoleta a partir del segle XIII. En efecte, com a conseqüència de l'augment de població, lent però constant, vinculat a moments d'expansió econòmica que es produeix entre els segles IX-XII, s'urbanitzà una part del territori que ocupava fora del recinte de



les muralles romanes. Per tal de protegir aquests nous nuclis de població, anomenats vilanoves, originats al voltant de centres d'ordre econòmic o religiós, es va començar a construir una nova línia defensiva que té com a límit la Rambla, i que no inclou dins els seus murs la futura zona del Raval, però sí que determina el seu ús i caràcter. En aquest moment s'intenta utilitzar el Raval com a espai per instal·lar tots aquells oficis o activitats que dins la ciutat emmurallada poden ser molestos o contraindicats (sanitat, prostitució, feines sorolloses, etc.). Per altra banda, comencen a instal·lar-s'hi un nombre important d'ordes religioses. De la rellevància que pren la zona en època medieval n'és testimoni el fet que només un segle més tard (segle XIV) Barcelona eixampla el seu recinte emmurallat per incloure-hi aquesta zona. Aquest tercer recinte de muralla anava des de la Plaça Catalunya fins a les Reials Drassanes, passant pel carrer de Pelai, Ronda de Sant Antoni i Sant Pau.

El Raval era en aquest moment un barri fabril i de residències populars, organitzat al voltant de tres grans eixos: el carrer Tallers, el carrer Hospital i el carrer Sant Pau; tots tres de tradició medieval, orientats des de mitjan segle XIV a les portes de la muralla medieval. Entre els segles XV i XVII el barri continua tenint les mateixes funcions que en època medieval, mantenint un baix poblament i on predominen les terres d'horta, petits horts amb pous a prop que acostumaven a ser propietat d'algun noble o institució religiosa i que s'arrendaven a camperols modestos. Amb preferència en aquest sector de la ciutat s'estableixen alguns oficis com són terrissaires i carnissers, s'incrementen els edificis destinats als serveis ciutadans i sobretot a les institucions religioses. Bona mostra d'això són les construccions dedicades a la beneficència: la Casa de la Convalescència, la Casa dels Infants Orfes, la Casa de la Caritat, el Convent del Bonsuccés, etc.

Haurem d'esperar, però, als segles XVIII i XIX per notar canvis importants en el paisatge urbà del barri. S'obren nous carrers i famílies burgeses s'instal·len en aquesta zona portant amb elles les seves indústries, ocupant, les fàbriques, els espais oberts de que disposava el barri. Això provoca un augment important de la població amb l'aparició i el desenvolupament de l'habitatge obrer, el qual té com a conseqüència una notable transformació del teixit urbà.

## INTERVENCIONS ARQUEOLÒGIQUES

Les intervencions arqueològiques que s'han portat a terme en aquest sector de la ciutat fins aquest moment han estat nombroses. Tot seguit passem a esmentar algunes de les més rellevants:

- 1. CARRER D'ESPALTER, 1b-11. Codi: 056/041<sup>3</sup>-029/072<sup>4</sup> (Neolític-Bronze/ Medieval). Durant el procés d'intervenció arqueològica efectuat en el solar situat entre els carrers Sant Pau, Espalter, Sant Josep Oriol i la Plaça de Salvador Seguí, s'han pogut localitzar nombroses restes arqueològiques, dins un ventall cronològic que transcorre des del Neolític mig fins a època contemporània. Les estructures documentades pel que fa referència a la prehistòria, pertanyen a dos períodes clarament diferenciats: Neolític mig i Bronze antic. Pel que fa referència al període del neolític mig, s'ha pogut identificar tres estructures excavades que cal situar entre el quart i tercer mil·lenni, possiblement d'emmagatzematge i un enterrament en fossa simple. Cronològicament, aquestes estructures cal situar-les en un moment de transició entre finals de la fàcies Montboló (Neolític postcardial) i el Neolític mig.

En la fase corresponent al Bronze Antic, la tipologia de les estructures és força variada, predominen les estructures excavades, com les fosses d'emmagatzematge i els clots de sosteniment. D'altra banda, també destaquen les estructures construïdes, com l'estructura tipus grill plant; la interpretació funcional d'aquestes graelles es relaciona amb la construcció d'espais d'emmagatzematge lliures d'humitat. Cal destacar, també, algunes superfícies empedrades o les diverses llars i estructures de combustió aparegudes en els sectors septentrional i oriental de la parcel·la. En època medieval, aquesta zona restava fora de muralles i va estar destinada a camps de conreu durant tot el període medieval, tal i com s'ha pogut constatar amb la localització de 4 sitges, diverses fosses de marcat caràcter agropecuari i tres pous d'aigua.

Durant els segles XVI i XVII, aquesta zona continuarà destinada a tasques de caràcter agrari. S'ha pogut identificar nombroses rases de camp de conreu, retalls, forats de pal, fosses i 4 sitges que posen de manifest un ús agropecuari de la zona durant l'època moderna. A més, els treballs arqueològics han permès identificar tres sínies de catúfols

---

<sup>3</sup> Carta arqueològica de Barcelona (<http://cartaarqueologica.bcn.cat/350>)

<sup>4</sup> Carta arqueològica de Barcelona (<http://cartaarqueologica.bcn.cat/2900>)

que, per una banda, posen de manifest la riquesa del subsòl del Pla de Barcelona pel que fa referència a la presència d'aigua.

A finals del segle XVII es produí l'inici de la urbanització del Raval i en la zona que ens ocupa queda palès amb l'obertura del carrers d'Espalter i de Sant Josep Oriol, i amb la construcció d'un conjunt d'immobles a tota la superfície del solar.

A finals del segle XVIII es produeix la construcció de la presó de dones(cal destacar que aquests primers centres de reclusió exclusivament femenins reberen el nom de Cases Galera i es caracteritzaven per tenir una orientació marcadament moralitzadora). La intervenció arqueològica ha permès identificar la fonamentació de 31 murs que conformen un total de 22 habitacions, que formarien part del costat sud-oest de la presó, i part del pati interior del recinte penitenciari. L'enderrocament de la presó donarà pas a la creació de la Plaça Salvador Seguí.

- 2. CARRER MARQUÈS DE BARBERÀ, 4. Codi: 027/983<sup>5</sup> (Neolític antic/ Medieval). Aquesta intervenció tenia com a objectiu practicar una prospecció arqueològica amb la finalitat de documentar la possible existència de restes arqueològiques. Es van documentar restes d'època prehistòrica, segurament relacionades amb el jaciment neolític de Sant Pau del Camp. Aquests materials no es van poder relacionar amb cap tipus d'estructura ni nivell d'ocupació. També es van localitzar fragments ceràmics de diferents èpoques (segle XV fins l'actualitat), conservant-se només la darrera edificació.
- 3. RAMBLA DEL RAVAL, 51. Codi: 159/064<sup>6</sup> (Modern). El control arqueològic de les rases realitzades al núm. 51 de la Rambla del Raval va permetre la documentació de dos murs adscrits a un marc cronològic modern – contemporani, així com una volta i un mur de maons massissos, tots dos datats a aquest mateix període però en un moment posterior. Aquests resultats constataren l'ocupació d'aquest espai en un marc cronològic comprès entre època moderna i contemporània, del qual es pogué observar un reaprofitament d'estructures existents en funció de la nova ordenació espacial de l'interior de la finca i de les pròpies necessitats dels inquilins com pot ser la construcció de la galeria, relacionat amb la fesomia de la finca actual que ens ha arribat fins els

---

<sup>5</sup> Carta arqueològica de Barcelona (<http://cartaarqueologica.bcn.cat/595>)

<sup>6</sup> Carta arqueològica de Barcelona (<http://cartaarqueologica.bcn.cat/455>)

nostres dies. En definitiva, es pot dir que la intervenció arqueològica va permetre la documentació de restes pertanyents a la trama urbana d'aquesta part del Raval, formada per diverses illes d'habitatges construïdes a finals del segle XVIII existents entre el carrer d'Espalter i el ja desaparegut carrer de la Cadena.

- 4. ILLA ROBADOR (CARRER ROBADOR, 1-47). Codi: 308/055<sup>7</sup> (Bronze antic / Medieval / Modern). Entre els anys 2005 i 2007, arran de les obres que es dugueren a terme per tal d'instal·lar la xarxa de recollida pneumàtica de residus sòlids urbans (RSU) que havia de discórrer pels carrers Riera Alta, Carme, Riera Baixa, M<sup>a</sup> Aurèlia Capmany, Hospital, Rambla del Raval, Sant Rafael, Robador i Plaça Salvador Seguí, s'efectuà una intervenció arqueològica de control dels treballs i excavació, a fi d'exhaurir la seqüència arqueològica afectada per les obres de canalització de la xarxa. Fruit dels treballs d'excavació es documentaren quatre fases d'ocupació a la zona; prehistòrica, medieval, moderna i contemporània. Pel que fa a les estructures prehistòriques, atorgables al Bronze inicial, cal relacionar-les amb les documentades a les intervencions prèvies al sud-est del jaciment 125/04 i 069/05 (*vide infra*) un seguit de cubetes i estructures de combustió a les quals es relacionaven acumulacions de tovots i abocaments de carbons i cendres que podrien estar relacionats amb la neteja d'aquestes estructures.

La fase medieval, amb estructures documentades al carrer Robador dels segles XIII i XIV, consistí en una trama de murs identificats com les parets mestres de les cases medievals. Eren habitatges amb una tipologia típica, bastides amb una o dues crugies i pati a la part posterior. La morfologia de les cases era rectangular amb un pati a la part posterior on es documentaren pous de captació d'aigua i fosses sèptiques, ja que el pati es destinava a petites tasques d'autoconsum, hort o petits corrals. La trama bàsica que es va dissenyar en època medieval va perviure fins l'època contemporània tal i com s'observà a les cases dels segles XVIII-XIX que varen ser enderrocades a principis del segle XXI i que s'encaixaven al parcel·lari d'època medieval.

En època moderna la ocupació de la zona es va donar bàsicament a la zona on ja estava urbanitzada en el període anterior. D'altra banda al carrer Robador, entre St. Josep Oriol i St. Pau, es registraren les fonamentacions muràries i part del sistema

---

<sup>7</sup> Carta arqueològica de Barcelona (<http://cartaarqueologica.bcn.cat/15>)

d'evacuació de residus d'una presó erigida en època moderna. Es tracta de la presó de dones "La Galera".

Finalment d'època contemporània —finals del s. XVIII i s. XIX— ressaltaria la localització de murs dels diferents edificis que formarien part de les últimes construccions i reformes que corresponen a l'antic parcel·lari.

- 5. ILLA ROBADOR (CARRER ROBADOR, RAMBLA RAVAL, CARRER SANT RAFAEL)  
Codi: 125/046<sup>8</sup>-069/057<sup>9</sup> (Bronze antic/ Medieval/ Modern). Els treballs arqueològics realitzats a l'Illa Robador, motivats per la remodelació de les dues illes de cases (10.000 m<sup>2</sup>) localitzades entre la Rambla del Raval i els carrers d'en Robador, Sant Rafael i Sant Josep Oriol, van posar al descobert nombroses restes arqueològiques de diferents moments d'ocupació.

De la fase prehistòrica, destaquen una estructura de combustió aïllada excavada al subsòl, amb paral·lels equivalent a Sant Pau, i associada al Neolític. Del Bronze inicial es va documentar el que semblaria una gran estructurada amb una compartimentació interna de l'espai: llars de foc, parets excavades i cubetes. L'absència de forats de pal associats a estructures de sosteniment i de cobertura, i l'aparició d'estructures de combustió vinculades a algun tipus d'activitat productiva, permet relacionar aquest espai amb la fabricació d'algun tipus d'objecte (ceràmica, tovots,...), pels quals era necessària la presència d'argiles, aigua i matèria orgànica, com es constata a la zona nord-oest del jaciment, amb una estratigrafia resultant de l'acció de riuades i sediments argilosos.

D'època medieval, es van exhumar estructures relacionades amb els edificis de la trama baix medieval de la ciutat (S. XIII-XIV): habitatges bastits amb una o dues crugies i pati a la part posterior. A la zona dels patis, es documenten pous de captació d'aigües, fosses sèptiques, horts i petits corrals. Fora d'aquests habitatges, en una zona de conreu, es localitzen sitges pels cereals, punts de captació domèstica d'aigua obrades en pedra i morter per regar, i uns grans retalls associats a l'extracció d'argiles. Tots aquestes estructures s'amortitzen a cavall entre el segle XIII i XIV.

---

<sup>8</sup> Carta arqueològica de Barcelona (<http://cartaarqueologica.bcn.cat/19>)

<sup>9</sup> Carta arqueològica de Barcelona (<http://cartaarqueologica.bcn.cat/65>)

D'època moderna es documentaren estructures construïdes entre els segles XVI-XVIII, formades per murs i altres restes d'edificacions, compartimentant les antigues cases que s'assentaven preexistentment. Tot i la manca de restes d'edificacions modernes, es localitzaren les estructures de sanejament, com clavegueres, pous morts i fosses sèptiques, així com punts de captació domèstica d'aigua freàtica. Aquests, de reduïdes dimensions, es trobaven situats a la part posterior de les vivendes, i funcionarien paral·lelament amb els grans pous medievals que es localitzaven a la part exterior de les vivendes, al costat dels camps de conreu.

D'època contemporània cal ressaltar la localització de murs dels diferents edificis que formaven part de les últimes construccions i reformes que corresponien a l'antic parcel·lari de l'illa de cases configurada pels carrers d'en Robador, Sant Rafael, Sant Josep Oriol i Sadurní.

- 6. CARRER DE SANT OLEGUER-MARQUÈS DE BARBERÀ. Codi: 1034/948<sup>10</sup>-044/989<sup>11</sup> (Bronze / Medieval / Modern). Aquesta intervenció al carrer Sant Oleguer va consistir en el control i excavació d'una rasa i sondejos per tal d'instal·lar un gran col·lector d'aigües residuals sota el nivell del carrer. A partir de les restes documentades durant l'obertura de dos trams de la rasa es va poder establir una seqüència cronològica dividida en quatre fases. La primera es correspondria a una sèrie de nivells estratigràfics que contenien material arqueològic que es va ubicar dins del Bronze antic. La segona es va datar a partir del material ceràmic entre la baixa edat mitjana i els primers segles de l'edat moderna i es trobava representada per diversos estrats i un parell de pous. Sembla ser que durant aquest període la zona de Sant Oleguer va estar destinada al conreu i ocupada per tan sols algunes edificacions disperses. La tercera fase estava definida per diversos retalls de pous amb els seus reblliments i un conjunt d'estructures subterrànies (fonamentacions, clavegueres, estances subterrànies, instal·lacions industrials...). Cronològicament, aquesta fase es va ubicar entre el segle XVIII i XIX. La darrera fase corresponia als enderrocs i remodelacions practicades a la zona en ple segle XX.

---

<sup>10</sup> Carta arqueològica de Barcelona (<http://cartaarqueologica.bcn.cat/561>)

<sup>11</sup> Carta arqueològica de Barcelona (<http://cartaarqueologica.bcn.cat/591>)

- 7. CASERNA DE SANT PAU DEL CAMP (CARRER SANT PAU, 92). Es troba molt a prop de l'àmbit del projecte, encara que no queda afectat directament, i és un dels jaciments prehistòrics més importants de Barcelona. Aquesta intervenció arqueològica efectuada al núm. 92 del carrer Sant Pau entre els anys 1990 i 1991 va ser motivada per la construcció d'una nova caserna de la Guàrdia Civil. En un espai d'uns 1.000 m<sup>2</sup> es van localitzar les restes d'una necròpolis romana i d'un important jaciment Neolític i del Bronze<sup>12</sup>.

Una primera fase es situa cronològicament en el Neolític antic i estava definida per un conjunt de 24 enterraments (tots individuals en fossa a excepció d'un doble) del Neolític postcardial i un Neolític mig i diverses estructures d'hàbitat: nou sitges i vint-i-sis estructures de combustió o fogars del Neolític antic cardial.

La segona fase arqueològica va proporcionar restes atribuïbles a l'edat del Bronze. Del Bronze inicial es van documentar 8 estructures de combustió i cinc estructures d'emmagatzematge, de les quals una va ser utilitzada com a enterrament secundari. El Bronze final III estava representat per indicis poc clars d'estructures d'hàbitat, i un petit embassament d'origen antròpic, amb un muret de contenció realitzat amb pedres en disposició vertical clavades uns 20 cm en l'estrat.

Una darrera fase cronològica estava representada per l'ús de la zona com a necròpolis romana. En un sector del solar d'uns 100 m<sup>2</sup>, es van localitzar un total de 34 tombes d'inhumació, de que es van datar entre els segles IV i el VI d.n.e.

Conjuntament amb els jaciments prehistòrics de l'Illa Robador, el del carrer de la Reina Amàlia i el del carrer Espalter, dibuixen un important conjunt arqueològic al cor del barri del Raval, delimitat pels carrers de la Reina Amàlia (oest), la Rambla del Raval (nord), l'església de Sant Pau del Camp (sud), i els carrers Robador i Espalter (est). L'àmbit del present projecte (carrer d'en Robador) es situa al centre d'aquest important conjunt, i per tant és probable la documentació de restes o troballes prehistòriques relacionades amb aquests jaciments neolítics i del bronze. Més encara quan es desconeixen els límits reals d'aquest assentament prehistòric associat a les primeres comunitats agrícoles-ramaderes

---

<sup>12</sup> GRANADOS *et ali.*, 1993; GÓMEZ, MOLIST, 2016.

Memòria arqueològica de la intervenció efectuada al carrer d'en Robador, 33.  
Districte de Ciutat Vella – Barcelona (Barcelonès).



del Pla de Barcelona, i els quals podrien arribar a ocupar una important extensió de terreny.



## 5. MOTIVACIONS I OBJECTIUS DE LA INTERVENCIÓ

Les motivacions per les quals s'ha fet necessari un seguiment arqueològic es deu, com ja hem comentat més amunt, al fet que les obres es desenvolupen en un espai inclòs en una "Zona d'Interès Arqueològic" d'un eminent valor històric, interès acreditat per la presència de nombroses estructures arqueològiques donat que es troba relacionat amb un sector històric rellevant de la ciutat.

En el cas concret que ens ocupa, aquest interès es troba justificat per:

- Es troba en una zona molt propera a Sant Pau del Camp, i a tocar de la Rambla del Raval, on s'han documentat restes arqueològiques d'època prehistòrica (neolític i bronze). El conjunt de Sant Pau del Camp, conjuntament amb els jaciments prehistòrics de la Illa Robador, el del carrer de la Reina Amàlia, i el del carrer Espalter, dibuixen un important conjunt arqueològic al cor del barri del Raval, delimitat pels carrers de la Reina Amàlia (oest), la Rambla del Raval (nord), l'església de Sant Pau del Camp (sud), i els carrers Robador i Espalter (est). L'àmbit del present projecte (Carrer d'en Robador, 33) es situa al centre d'aquest important conjunt.
- Es troba dins una de les zones pertanyent a l'ager de la ciutat romana, proper a un possible camí d'aquesta cronologia (actual carrer de Sant Pau).
- Vil·la i necròpolis romana a la zona de Sant Pau del Camp.
- Es troba dins de l'antic barri del Raval, urbanitzat ja des d'època medieval.

Els objectius immediats es centren doncs en recuperar les possibles restes arqueològiques que puguin aparèixer durant la realització de les obres de rehabilitació de la finca número 33 del carrer d'en Robador, que ha de realitzar l'empresa TERRA-MAT, S.L.

## 6. METODOLOGIA

Per a aconseguir els objectius marcats és necessari adoptar una metodologia sistemàtica i que se'ls adeqüi. En relació amb la metodologia de registre, la seqüència estratigràfica s'estableix amb el propòsit d'entendre la formació, delimitació, estructuració i ordre de deposició dels diferents estrats. De la mateixa manera, ajuda a interpretar els diversos processos sedimentaris i postdeposicionals que s'han anat produint al llarg del temps a la zona afectada. Sota aquestes premisses, s'ha establert un registre detallat dels diferents estrats que configuren la zona intervinguda utilitzant per a fer-ho el sistema d'Unitats Estratigràfiques (UE), que es pot seguir a E. C. Harris i A. Carandini<sup>13</sup>, sistema acceptat àmpliament i secundat a Catalunya des de fa tres dècades<sup>14</sup>. Aquest mètode permet analitzar de forma individualitzada cadascuna de les incidències que afecten la seqüència estratigràfica. La caracterització de les diferents unitats estratigràfiques es detalla en una fitxa. Aquí s'hi registren tots els paràmetres que permeten la seva correcta identificació i descripció, així com també la seva relació física respecte a la resta de les unitats estratigràfiques del jaciment.

La identificació d'una UE s'estableix mantenint l'ordre estricte d'aparició durant el procés d'excavació i es duu a terme generalment utilitzant una clau de dos, tres o quatre dígitos, començant tota la seqüència numèrica per el número 10, 100 o 1000, en funció de la magnitud de la intervenció a realitzar. Aquesta forma de procedir s'utilitza amb la finalitat d'evitar qualsevol alteració de la seqüència numèrica o algun tipus d'interferència en cas que, durant el procés, sorgeixi una estratigrafia complexa que obligui a acumular unitats estratigràfiques.

Quant al mètode d'intervenció immediata respecte als treballs que s'estaven realitzant, hem seguit el del control visual directe. Les tasques d'excavació de les rases i arquetes s'han dut a terme manualment. L'arqueòleg director estigué present durant tots aquests treballs, observant el sediment extret amb la finalitat de recuperar les restes de ceràmica, ós, metall, o de qualsevol altra naturalesa, que poguessin sortir.

---

<sup>13</sup> HARRIS, 1990; CARANDINI, 1997.

<sup>14</sup> TRÓCOLI, SOSPEDRA, 1992.

La documentació de la intervenció es completa amb les fitxes de les unitats estratigràfiques, inventari del material exhumat<sup>15</sup>, i un registre gràfic que inclou documentació planimètrica i una selecció fotogràfica de les evidències més representatives del desenvolupament dels treballs.

---

<sup>15</sup> El material arqueològic recuperat s'ha codificat segons els següents criteris: 007 (número de la intervenció arqueològica) – 19 (any del permís) – núm. de UE (Unitat Estratigràfica) – Núm. inventari (número de diferenciació de les peces més significatives).

## 7. DESCRIPCIÓ DELS TREBALLS I DE LES TROBALLES

A les obres de la finca número 33 del carrer d'en Robador (barri del Raval), les tasques arqueològiques van consistir en el seguiment dels rebaixos del subsòl inclosos dins del projecte de rehabilitació d'aquest edifici. Bàsicament es tractava de fer els controls de l'execució del fossat d'un ascensor (1,55 x 1,30 x 1,50 m)<sup>16</sup>, i l'excavació de la xarxa de serveis comuns: instal·lació de la xarxa elèctrica, aigua i sanejament (aigües pluvials i fecals). Durant aquests treballs es preveia fer una rasa principal que travessés tota la finca des del pati interior fins a l'entrada a l'edifici per fer passar tots aquests serveis (claveguerons, escomeses i arquetes) i dues arquetes principals per al desguàs. Primer es va executar una arqueta a l'entrada de la finca i després la rasa i l'altra arqueta, aquesta dins la mateixa rasa. En ordre d'execució dels treballs es van dividir els espais en tres sectors: Sector 1, l'arqueta de l'entrada; Sector 2, el primer tram de la rasa (uns 8 metres) des del fons de la finca (a tocar el pati interior) fins arribar al sòl elevat; i Sector 3, el tram de paviment elevat (altres 8 metres), que es va connectar amb l'arqueta de l'entrada.

La finca presenta dos accessos: per una banda, una entrada que porta a les escales que pugen als pisos dels veïns, i, a la seva dreta, l'entrada a un local comercial, amb un accés més ample; en origen aquest local tenia el sòl (UE 22) uns 40 cm per sota del nivell de circulació de la vorera del carrer, i s'accedia a ell mitjançant tres escales que salvaven aquest desnivell. Posteriorment, en algun moment indeterminat, però segurament dins el segle actual, es va elevar aquesta pavimentació amb una altra (UE 25) per deixar el local a nivell del carrer. Entre ambdues pavimentacions (de rajoles i ciment pòrtland totes dues) es va col·locar un reblert de sorra (UE 26), barrejada amb molt material constructiu derivat d'aquella mateixa obra. Aquest desnivell del sòl només es va elevar en els primer 8 m de l'espai; a partir d'aquest punt el paviment tornava al seu nivell original, 40 cm per sota i es mantenia així fins el pati interior, al fons de la finca.

Sector 1: En primer lloc, es va fer una arqueta de desguàs a l'entrada de la finca **[Fotografia 2]**, concretament al passadís de les escales d'accés als pisos dels veïns,

---

<sup>16</sup> Finalment no es va arribar a executar aquesta part de l'obra. De fet els treballs de rehabilitació de la finca es van paraitzar *sine die* arran de la pandèmia de la Covid i problemes amb la comunitat de veïns.

amb unes mesures de 1,20 x 1,00 m i 1,6 m de fondària **[Fotografia 3]**. Sota la pavimentació de rajoles actual (UE 10) en va aparèixer una altra (UE 11) d'anterior, ambdues amb rajoles i ciment pòrtland. A continuació es va documentar un estrat (UE 12) de matriu sorrenca, amb algunes restes de material constructiu contemporani, solt i de color grisenc. Cobria una claveguera (UE 15) fora de servei, obrada amb maons massissos i morter de calç, que semblaria ser el desguàs que funcionava originalment amb la finca. Surt per l'entrada des de l'interior de l'edifici vers el carrer a uns 40 cm per sota el nivell de circulació. Conservava uns 20 cm de potència, encara que una de les parets estava afectada per una canonada d'aigua que s'havia posat posteriorment (UE 17). Uns maons (UE 21) col·locats verticalment separaven l'estructura de la claveguera, de la rasa de la conducció d'aigua **[Fotografia 4]**. El canal interior de la claveguera estava reblert per un sediment (UE 16) de color gris fosc, compacte, llimós i molt net. La rasa (UE 14) de la claveguera retallava un estrat (UE 13) amb molta runa, poc compactat, molt humit i amb material contemporani. Per sota, a una cota d'uns 5,90 m snm, es va documentar un estrat de matriu argilosa (UE 19), de color marró, compacte i d'uns 30 cm de potència. Es van recuperar 6 fragments de ceràmica vidrada verd i blava catalana, del segle XVII. Es va documentar en aquesta arqueta d'entrada a la finca i a l'interior de la mateixa, excepte a l'extrem final, a tocar del pati interior (cotes 5,90–5,28 m snm). Per últim, es va documentar un darrer estrat (UE 20) d'argila vermella, compacta, sense nòduls de calç i presència de cangolets i petits carbons. Només va proporcionar 1 fragment de ceràmica informe de comuna romana, la qual cosa planteja dubtes sobre la seva veritable adscripció cronològica **[Fotografia 5]**. Es van rebaixar uns 60 cm, però sense esgotar l'estrat. També es va documentar a l'arqueta de l'entrada i a l'interior de la finca, excepte a l'extrem final, a tocar del pati interior (cotes documentades 5,58–5,00 m snm). No es va arribar a l'estrat geològic.

La rasa de serveis, oberta dintre de l'espai del local comercial **[Fotografia 6]**, tenia entre 50-60 cm d'amplada i una llargària total d'uns 16 m que inclou el Sector 2 —des de les escales que condueixen al pati interior fins l'inici del tram elevat, tot amb el paviment al mateix nivell—, i el Sector 3 —l'últim tram, últim tram amb paviment elevat—. La profunditat de la rasa s'iniciava amb 80 cm i s'anava aprofundint a mesura que avançava cap a l'entrada, fins arribar als 1'6 m al connectar amb l'arqueta de l'entrada.

Sector 2: Aquest tram s'estenia per una primera habitació que donava accés al pati **[Fotografies 7-9]**, i un segon tram excavat, després de travessar la cimentació de la paret de separació, en part de l'espai reservat a local comercial **[Fotografia 10]**. Aquesta rasa va proporcionar una estratigrafia diferent. En la primera habitació, per sota de la pavimentació actual (UE 22), construïda amb rajoles i ciment pòrtland (segle XX), es van documentar, sense solució de continuïtat, dos estrats. El primer, de matriu argilosa, compacte, de color marró, que no va donar cap element de cultura material (UE 23); per textura i color s'assembla a l'estrat UE 19, però al no tenir la seguretat que ho sigui li hem donat un número nou. Aquest estrat es va documentar al llarg dels primers 1,2 m de la rasa. A continuació va aparèixer un altre estrat (UE 24) que s'estenia al llarg d'uns 3 metres, i presentava una matriu argilosa, de color marró fosc, compacte. A la cota final de la rasa no s'havia esgotat encara. Es van recuperar cinc fragments ceràmica (vidrat verd, reflex metàl·lic i blava de Barcelona) i restes de material constructiu, que el situen al segle XVI. Cotes documentades 6,10–5,40 m snm. A continuació va tornar a aparèixer el mateix estrat UE 23, just per sota de la cimentació de l'envà de separació d'aquesta estança amb l'espai comercial **[Fotografies 11 i 12]**. Cap d'aquest dos estrats es veien relacionats amb cap mena d'estructura. Per altra banda, al tractar-se d'una excavació tan restringida, tampoc vam poder establir quina mena de relació hi havia entre ambdós. Més endavant, tota aquesta seqüència estratigràfica es va perdre entre les sabates de formigó que sostenen les bigues de ferro que reforcen les travesses de fusta del sostre, just al final d'aquest Sector 2, i una canonada antiga d'aigua de fibrociment (que no es va retirar), que afectava també tota l'estratigrafia **[Fotografies 13 i 14]**. Abans, es va excavar una segona arqueta (1 x 1,5 m) en la qual es documenta la mateixa estratigrafia, amb pavimentació UE 22 i estrat UE 23 **[Fotografia 15]**.

Sector 3: A l'arribar a aquest sector —el tram dintre del local comercial amb la pavimentació elevada 40 cm— l'estratigrafia es va veure modificada un altre cop **[Fotografies 16-19]**. Un primer paviment (UE 25), que com ja hem assenyalat, es va elevar respecte de la cota del paviment original per situar-lo a la rasant de cota de la vorera del carrer. Per sota, un paquet de sediment molt sorrenc (UE 26) barrejat amb molta runa i material de construcció de rebuig (com sacs de plàstic, cintes d'abalisament, etc.), posat a sobre de l'anterior paviment per elevar el nivell del sòl i sincrònic al moment de construcció del paviment superior (sens dubte obra del segle XXI). Després, el paviment precedent (UE 22), que ja venia del Sector 2. Per sota, un estrat (UE 27) no

documentat al sector 2 que, estava constituït per una matriu argilosa, de color marró fosc, compacte, i presentava material constructiu contemporani (s. XIX-XX)<sup>17</sup>. Per últim, a les mateixes cotes que a l'arqueta de l'entrada, es van documentar els estrats UE 19 i 20, encara que en aquest tram no es va veure cap fragment ceràmic. No obstant, per color, textura i cotes no hi ha cap dubte de què es tracta dels mateixos estrats.

Per últim, assenyalar que vam veure dos pous a la finca: un al pati interior **[Fotografia 20]**, i un altre a l'interior de l'edifici, aquest últim descobert quan es va treure una paret de maons que el tapiava. Aquest pou formava part estructural de les parets originals de la finca i per tant és coetani a ella **[Fotografies 21 i 22]**. La seva posició coincideix en bona part al lloc on s'havia d'ubicar el forat de l'ascensor, que com ja hem dit, finalment no es va executar. Presenta una obra mixta amb maons massissos i pedra, unides amb morter de calç de color blanc. Amida 1,86 x 0,84 m; i la profunditat és de 7,3 m, els últims 2,5 m amb aigua.

---

<sup>17</sup> Dissortadament no vam poder veure en quina forma apareixia aquest estrat, doncs no es va documentar al tram anterior del Sector 2. Les dues sabates de formigó (UE 29) col·locades entre ambdós trams no ho van permetre [Fotografia 13].

## 8. CONCLUSIONS

El projecte de reforma i rehabilitació que s'ha d'efectuar a la finca número 33 del carrer d'en Robador, al barri del Raval, obligava a fer un seguiment arqueològic en previsió de la presència de restes antigues.

Des d'un punt de vista arqueològic es va documentar un estructura i tres estrats que van proporcionar material ceràmic.

Per una banda, a la cala oberta a l'entrada de la finca es va documentar una claveguera antiga (UE 15), de sortida cap a l'exterior, segurament relacionada amb el moment de construcció de l'edifici. Està obrada amb maons massissos i morter de calç, i amortitzada per un estrat sorrenc (UE 12) que contenia algunes restes de material constructiu contemporani. Va aparèixer a uns 40 cm per sota del nivell de circulació actual, sota dues pavimentacions superposades de rajola. A nivell estratigràfic s'han documentat tres estrats que han donat material ceràmic antic: UE 19, 20 i 24.

- UE 19 (segle XVII): de matriu argilosa, color marró i molt compacte. Es van recuperar 6 fragments de ceràmica (vidrat verd i blava catalana). Es va documentar a la zona d'entrada a la finca i a l'interior de la mateixa, excepte a l'extrem final, a tocar del pati interior. Cotes 5,90–5,28 m snm.
- UE 20 (potser romà): sota l'estrat 19, es va documentar altre estrat de característiques molt semblants. Constituït per argila vermella, molt compactada, sense nòduls de calç. Presència de cargolets i petits carbons. Només ha proporcionat 1 fragment de ceràmica informe de comuna romana, la qual cosa planteja dubtes sobre la seva veritable adscripció cronològica. Es van rebaixar uns 60 cm, sense esgotar-lo. Cotes documentades 5,58–5,00 m snm. També es va documentar a la zona d'entrada a la finca i a l'interior de la mateixa, excepte a l'extrem final, a tocar del pati interior.
- UE 24 (segle XVI): de matriu argilosa, de color marró fosc, compacte. Registrat únicament en l'espai al fons de la finca, a tocar del pati interior. Es documenta al llarg d'uns 3 metres amb una potència màxima de 70 cm, però sense que s'hagi esgotat. S'han recuperat 5 fragments ceràmics (vidrat verd, reflex metàl·lic i blava de Barcelona) i restes de material constructiu. Cotes documentades 6,10–5,40 m snm.



Cap d'aquest estrats s'ha trobat relacionat amb cap tipus d'estructura, però sens dubte ens parlen d'una ocupació moderna i medieval d'aquest indret de la ciutat, ocupació, d'altra banda, prou coneguda i documentada en nombroses intervencions arqueològiques. Creiem que un dels factors més importants que justifiquen aquesta manca de resultats positius, és l'escassa profunditat de la rasa de serveis excavada (amb prou feines superen el metre de profunditat al apropar-se a l'arqueta ubicada a la sortida de la finca), i la reduïda porció de sòl excavat, circumscrita, com ja s'ha dit, a un parell d'arquetes i una rasa de 0,50-0,60 m d'amplada que travessava longitudinalment la finca.

En cap cas s'ha arribat al terreny geològic.

## 9. BIBLIOGRAFIA

- AISA, Ferran; VIDAL, Mei (2006): *El Raval. Un espai al marge*. Ed. Base, Barcelona.
- CARANDINI, Andrea (1997): *Historias en la Tierra. Manual de excavación arqueológica*. Ed. Crítica, Barcelona.
- CIRICI PELLICER, Alexandre (edició 2012): *Barcelona pam a pam*, Ed. Comanegra, Barcelona.
- DD.AA. (1999): *Els Barris de Barcelona. Volum I. Ciutat Vella. L'Eixample*. Enciclopèdia Catalana-Ajuntament de Barcelona. Barcelona.
- GÓMEZ, Anna; MOLIST, Miquel (editors) (2016): *La prehistòria al pla de Barcelona. Documents per a una nova síntesi*. Documents 11, MUHBA, Barcelona.
- GRANADOS, O.; PUIG, F.; FARRÉ, R. (1993): "La intervenció arqueològica a Sant Pau del Camp: un nou jaciment prehistòric al Pla de Barcelona", dins *Tribuna d'Arqueologia 1991-1992*, Departament de Cultura de la Generalitat de Catalunya, Barcelona.
- HARRIS, Edward C. (1990): *Principios de estratigrafía arqueológica*, Ed. Crítica, Barcelona.
- PALET, Josep Maria (1994): *Estudi territorial del Pla de Barcelona: Estructuració i evolució del territori entre l'època íbero-romana i l'altmedieval segles II-I aC - X-XI dC*. Estudis i Memòries d'Arqueologia de Barcelona, núm. 1, Institut de Cultura, Barcelona.
- SOLÉ, Luis (1963): "Ensayo de interpretación del cuaternario barcelonés", dins *Miscellanea Barcinonensia*, any II, III, Ajuntament de Barcelona, Barcelona.
- TRÓCOLI, Isabel G.; SOSPEDRA, Rafel (Eds.) (1992): *Harris Matrix. Sistemas de registre en Arqueologia (2 vols.)*, Pagès Editors, Lleida.

## NETGRAFIA

### CARTA ARQUEOLÒGICA DE BARCELONA:

- <http://cartaarqueologica.bcn.cat/350>. Consulta realitzada el dia 3/11/2020.
- <http://cartaarqueologica.bcn.cat/2900>. Consulta realitzada el dia 3/11/2020.
- <http://cartaarqueologica.bcn.cat/595>. Consulta realitzada el dia 3/11/2020.
- <http://cartaarqueologica.bcn.cat/455>. Consulta realitzada el dia 3/11/2020.
- <http://cartaarqueologica.bcn.cat/15>. Consulta realitzada el dia 3/11/2020.
- <http://cartaarqueologica.bcn.cat/19>. Consulta realitzada el dia 3/11/2020.
- <http://cartaarqueologica.bcn.cat/65>. Consulta realitzada el dia 3/11/2020.
- <http://cartaarqueologica.bcn.cat/561>. Consulta realitzada el dia 3/11/2020.
- <http://cartaarqueologica.bcn.cat/591>. Consulta realitzada el dia 3/11/2020.



## FITXES DE LES UNITATS ESTRATIGRÀFIQUES

<b>INTERVENCIÓ:</b> C/ d'en Robador, 33			<b>UE : 10</b>
<b>Sector:</b> Sector 1	<b>Codi:</b> 007/20	<b>Cronologia:</b> Segle XX	
<b>DEFINICIÓ :</b>	Paviment i preparació de sustentació.		
<b>DESCRIPCIÓ :</b>	Enllosat amb rajoles de 30x30 cm, amb ciment pòrtland.		
<b>COTES:</b>	6,60 – 6,46 m snm.		
<b>SEQÜÈNCIA FÍSICA :</b>	<b>Igual a</b>		<b>Equivalent a</b>
	<b>Rebleix a</b>		<b>Es reblert per</b>
	<b>Cobreix a</b>	11	<b>Es cobert per</b>
	<b>Talla a</b>		<b>Tallat per</b>
	<b>Es recolza a</b>		<b>Se li recolza</b>
	<b>S'entrega a</b>		<b>Se li entrega</b>

<b>INTERVENCIÓ:</b> C/ d'en Robador, 33			<b>UE : 11</b>	
<b>Sector:</b> Sector 1	<b>Codi:</b> 007/20	<b>Cronologia:</b> Segle XX		
<b>DEFINICIÓ :</b>	Paviment anterior i preparació de sustentació.			
<b>DESCRIPCIÓ :</b>	Enllosat amb rajoles de 30x30 cm, amb ciment pòrtland.			
<b>COTES:</b>	6,46 – 6,32 m snm.			
<b>SEQÜÈNCIA FÍSICA :</b>	<b>Igual a</b>		<b>Equivalent a</b>	
	<b>Rebleix a</b>		<b>Es reblert per</b>	
	<b>Cobreix a</b>	11, 18, 21	<b>Es cobert per</b>	10
	<b>Talla a</b>		<b>Tallat per</b>	
	<b>Es recolza a</b>		<b>Se li recolza</b>	
	<b>S'entrega a</b>		<b>Se li entrega</b>	

<b>INTERVENCIÓ:</b> C/ d'en Robador, 33			<b>UE : 12</b>	
<b>Sector:</b> Sector 1	<b>Codi:</b> 007/20	<b>Cronologia:</b> Contemporània		
<b>DEFINICIÓ :</b>	Estrat.			
<b>DESCRIPCIÓ :</b>	Estrat de matriu sorrenca que cobreix la claveguera UE 15. Amb material constructiu contemporani, solt i color grisenc.			
<b>COTES:</b>	6,32 – 6,10 m snm.			
<b>SEQÜÈNCIA FÍSICA :</b>	<b>Igual a</b>		<b>Equivalent a</b>	
	<b>Rebleix a</b>		<b>Es reblert per</b>	
	<b>Cobreix a</b>	13, 15, 16	<b>Es cobert per</b>	11
	<b>Talla a</b>		<b>Tallat per</b>	17
	<b>Es recolza a</b>		<b>Se li recolza</b>	
	<b>S'entrega a</b>		<b>Se li entrega</b>	

<b>INTERVENCIÓ:</b> C/ d'en Robador, 33			<b>UE : 13</b>		
<b>Sector:</b> Sector 1		<b>Codi:</b> 007/20	<b>Cronologia:</b> Segle XIX		
<b>DEFINICIÓ :</b>	Estrat.				
<b>DESCRIPCIÓ :</b>	Estrat de matriu argilosorrenca, retallat per la rasa de la claveguera. Amb molta runa, poc compactat, molt humit, material contemporani.				
<b>COTES:</b>	6,18 – 5,90 m snm.				
<b>SEQÜÈNCIA FÍSICA :</b>	<b>Igual a</b>		<b>Equivalent a</b>		
	<b>Rebleix a</b>		<b>Es reblert per</b>		
	<b>Cobreix a</b>	19	<b>Es cobert per</b>	12	
	<b>Talla a</b>		<b>Tallat per</b>	14, 17	
	<b>Es recolza a</b>		<b>Se li recolza</b>		
	<b>S'entrega a</b>		<b>Se li entrega</b>		

<b>INTERVENCIÓ:</b> C/ d'en Robador, 33			<b>UE : 14</b>		
<b>Sector:</b> Sector 1		<b>Codi:</b> 007/20	<b>Cronologia:</b> Segle XIX		
<b>DEFINICIÓ :</b>	Rasa de fonamentació.				
<b>DESCRIPCIÓ :</b>	Retall per encabir la claveguera UE 15.				
<b>COTES:</b>	6,18 – 5,98 m snm.				
<b>SEQÜÈNCIA FÍSICA :</b>	<b>Igual a</b>		<b>Equivalent a</b>		
	<b>Rebleix a</b>		<b>Es reblert per</b>	15	
	<b>Cobreix a</b>		<b>Es cobert per</b>		
	<b>Talla a</b>	13	<b>Tallat per</b>		
	<b>Es recolza a</b>		<b>Se li recolza</b>		
	<b>S'entrega a</b>		<b>Se li entrega</b>		

<b>INTERVENCIÓ:</b> C/ d'en Robador, 33			<b>UE : 15</b>		
<b>Sector:</b> Sector 1		<b>Codi:</b> 007/20	<b>Cronologia:</b> Segle XIX		
<b>DEFINICIÓ :</b>	Claveguera.				
<b>DESCRIPCIÓ :</b>	Estructura de la claveguera. Obrada amb maons massissos i morter de calç. Sembla el desguàs que funcionava originalment amb la finca actual. Surt per l'entrada des de l'interior de la finca vers el carrer.				
<b>COTES:</b>	6,18 – 5,98 m snm.				
<b>SEQÜÈNCIA FÍSICA :</b>	<b>Igual a</b>		<b>Equivalent a</b>		
	<b>Rebleix a</b>	14	<b>Es reblert per</b>	16	
	<b>Cobreix a</b>		<b>Es cobert per</b>	12	
	<b>Talla a</b>		<b>Tallat per</b>	17	
	<b>Es recolza a</b>		<b>Se li recolza</b>	21	
	<b>S'entrega a</b>		<b>Se li entrega</b>	18	

<b>INTERVENCIÓ:</b> C/ d'en Robador, 33			<b>UE : 16</b>		
<b>Sector:</b> Sector 1		<b>Codi:</b> 007/20		<b>Cronologia:</b> Contemporània	
<b>DEFINICIÓ :</b>	Estrat.				
<b>DESCRIPCIÓ :</b>	Rebliment de l'interior del canal de la claveguera UE 15. De color gris fosc, compacte, llimós i molt net.				
<b>COTES:</b>	6,18 – 6,00 m snm.				
<b>SEQÜÈNCIA FÍSICA :</b>	<b>Igual a</b>			<b>Equivalent a</b>	
	<b>Rebleix a</b>	15		<b>Es reblert per</b>	
	<b>Cobreix a</b>			<b>Es cobert per</b>	12
	<b>Talla a</b>			<b>Tallat per</b>	
	<b>Es recolza a</b>			<b>Se li recolza</b>	
	<b>S'entrega a</b>			<b>Se li entrega</b>	

<b>INTERVENCIÓ:</b> C/ d'en Robador, 33			<b>UE : 17</b>		
<b>Sector:</b> Sector 1		<b>Codi:</b> 007/20		<b>Cronologia:</b> Segle XX	
<b>DEFINICIÓ :</b>	Retall canalització.				
<b>DESCRIPCIÓ :</b>	Rasa per encabir una canonada d'aigua.				
<b>COTES:</b>	6,30 m snm (sup.).				
<b>SEQÜÈNCIA FÍSICA :</b>	<b>Igual a</b>			<b>Equivalent a</b>	
	<b>Rebleix a</b>			<b>Es reblert per</b>	18
	<b>Cobreix a</b>			<b>Es cobert per</b>	
	<b>Talla a</b>	12, 15, 19		<b>Tallat per</b>	
	<b>Es recolza a</b>			<b>Se li recolza</b>	
	<b>S'entrega a</b>			<b>Se li entrega</b>	

<b>INTERVENCIÓ:</b> C/ d'en Robador, 33			<b>UE : 18</b>		
<b>Sector:</b> Sector 1		<b>Codi:</b> 007/20		<b>Cronologia:</b> Segle XX	
<b>DEFINICIÓ :</b>	Estrat.				
<b>DESCRIPCIÓ :</b>	Rebliment de la rasa de canonada de l'aigua. Estrat argilosorrenc, compacte, color marró clar.				
<b>COTES:</b>	6,30 m snm (sup.).				
<b>SEQÜÈNCIA FÍSICA :</b>	<b>Igual a</b>			<b>Equivalent a</b>	
	<b>Rebleix a</b>	17		<b>Es reblert per</b>	
	<b>Cobreix a</b>			<b>Es cobert per</b>	11
	<b>Talla a</b>			<b>Tallat per</b>	
	<b>Es recolza a</b>			<b>Se li recolza</b>	
	<b>S'entrega a</b>	21, 15		<b>Se li entrega</b>	

<b>INTERVENCIÓ:</b> C/ d'en Robador, 33				<b>UE : 19</b>	
<b>Sector:</b> Sectors 1 i 3		<b>Codi:</b> 007/20		<b>Cronologia:</b> Segle XVII	
<b>DEFINICIÓ :</b>	Estrat.				
<b>DESCRIPCIÓ :</b>	Estrat de matriu argilosa, color marró, compacte. S'han recuperat 6 fragments de ceràmica (vidrat verd i blava catalana).				
<b>COTES:</b>	5,90 – 5,28 m snm.				
<b>SEQÜÈNCIA FÍSICA :</b>	<b>Igual a</b>		<b>Equivalent a</b>		
	<b>Rebleix a</b>		<b>Es reblert per</b>		
	<b>Cobreix a</b>	20	<b>Es cobert per</b>	13, 27	
	<b>Talla a</b>		<b>Tallat per</b>	17	
	<b>Es recolza a</b>		<b>Se li recolza</b>		
	<b>S'entrega a</b>		<b>Se li entrega</b>		

<b>INTERVENCIÓ:</b> C/ d'en Robador, 33				<b>UE : 20</b>	
<b>Sector:</b> Sectors 1 i 3		<b>Codi:</b> 007/20		<b>Cronologia:</b> Romà?	
<b>DEFINICIÓ :</b>	Estrat.				
<b>DESCRIPCIÓ :</b>	Argila vermella, compacta, sense nòduls de calç. Només ha proporcionat 1 fragment de ceràmica informe (comuna romana). Presència de cargolets i petits carbons. Se rebaixen uns 60 cm, però no s'esgota l'estrat.				
<b>COTES:</b>	5,58 – 5,00 m snm.				
<b>SEQÜÈNCIA FÍSICA :</b>	<b>Igual a</b>		<b>Equivalent a</b>		
	<b>Rebleix a</b>		<b>Es reblert per</b>		
	<b>Cobreix a</b>		<b>Es cobert per</b>	19	
	<b>Talla a</b>		<b>Tallat per</b>		
	<b>Es recolza a</b>		<b>Se li recolza</b>		
	<b>S'entrega a</b>		<b>Se li entrega</b>		

<b>INTERVENCIÓ:</b> C/ d'en Robador, 33				<b>UE : 21</b>	
<b>Sector:</b> Sector 1		<b>Codi:</b> 007/20		<b>Cronologia:</b> Segle XX	
<b>DEFINICIÓ :</b>	Estructura de maons.				
<b>DESCRIPCIÓ :</b>	Maons col·locats verticalment i que separen longitudinalment la rasa de la canonada d'aigua de la claveguera.				
<b>COTES:</b>	6,30 – 6,10 m snm.				
<b>SEQÜÈNCIA FÍSICA :</b>	<b>Igual a</b>		<b>Equivalent a</b>		
	<b>Rebleix a</b>		<b>Es reblert per</b>		
	<b>Cobreix a</b>	15	<b>Es cobert per</b>	11	
	<b>Talla a</b>		<b>Tallat per</b>		
	<b>Es recolza a</b>		<b>Se li recolza</b>		
	<b>S'entrega a</b>		<b>Se li entrega</b>	18	

<b>INTERVENCIÓ:</b> C/ d'en Robador, 33			<b>UE : 22</b>		
<b>Sector:</b> Sectors 2 i 3		<b>Codi:</b> 007/20	<b>Cronologia:</b> Segle XX		
<b>DEFINICIÓ :</b>	Paviment i preparació de sustentació.				
<b>DESCRIPCIÓ :</b>	Paviment inferior dels sectors 2 i 3. Enllosat amb rajoles posades a sobre un llit de ciment pòrtland.				
<b>COTES:</b>	6,20 – 6,10 m snm.				
<b>SEQÜÈNCIA FÍSICA :</b>	<b>Igual a</b>		<b>Equivalent a</b>		
	<b>Rebleix a</b>		<b>Es reblert per</b>		
	<b>Cobreix a</b>	23, 24, 27	<b>Es cobert per</b>	26	
	<b>Talla a</b>		<b>Tallat per</b>		
	<b>Es recolza a</b>		<b>Se li recolza</b>		
	<b>S'entrega a</b>		<b>Se li entrega</b>		

<b>INTERVENCIÓ:</b> C/ d'en Robador, 33			<b>UE : 23</b>		
<b>Sector:</b> Sector 2		<b>Codi:</b> 007/20	<b>Cronologia:</b>		
<b>DEFINICIÓ :</b>	Estrat.				
<b>DESCRIPCIÓ :</b>	Documentat al Sector 2, sota l'enllosat actual. No ha proporcionat cap element arqueològic per datar-lo, però per cota podrien ser els estrats UE 19 ó 28. Per textura (argilosa) i color (marró) s'hi sembla més a l'estrat UE 19. No obstant, al no tenir la seguretat que ho sigui li hem donat un número nou.				
<b>COTES:</b>	6,10 – 5,40 m snm.				
<b>SEQÜÈNCIA FÍSICA :</b>	<b>Igual a</b>		<b>Equivalent a</b>		
	<b>Rebleix a</b>		<b>Es reblert per</b>		
	<b>Cobreix a</b>		<b>Es cobert per</b>	22	
	<b>Talla a</b>		<b>Tallat per</b>		
	<b>Es recolza a</b>		<b>Se li recolza</b>		
	<b>S'entrega a</b>	24	<b>Se li entrega</b>		

<b>INTERVENCIÓ:</b> C/ d'en Robador, 33			<b>UE : 24</b>		
<b>Sector:</b> Sector 2		<b>Codi:</b> 007/20	<b>Cronologia:</b> Segle XVI		
<b>DEFINICIÓ :</b>	Estrat.				
<b>DESCRIPCIÓ :</b>	Estrat documentat únicament en el Sector 2, espai al fons de la finca, a tocar del pati interior. Matriu argilosa, de color marró fosc, compacte. Es documenta al llarg d'uns 3 metres i una potència màxima de 70 cm, sense que s'hagi esgotat. S'han recuperat 5 fragments ceràmics (vidrat verd, reflex metàl·lic i blava de Barcelona) i restes de material constructiu.				
<b>COTES:</b>	6,10 – 5,40 m snm.				
<b>SEQÜÈNCIA FÍSICA :</b>	<b>Igual a</b>		<b>Equivalent a</b>		
	<b>Rebleix a</b>		<b>Es reblert per</b>		
	<b>Cobreix a</b>		<b>Es cobert per</b>	22	
	<b>Talla a</b>		<b>Tallat per</b>		
	<b>Es recolza a</b>		<b>Se li recolza</b>		
	<b>S'entrega a</b>		<b>Se li entrega</b>	23	



<b>INTERVENCIÓ:</b> C/ d'en Robador, 33			<b>UE : 25</b>	
<b>Sector:</b> Sector 3		<b>Codi:</b> 007/20		<b>Cronologia:</b> Segle XXI
<b>DEFINICIÓ :</b>	Paviment i preparació de sustentació.			
<b>DESCRIPCIÓ :</b>	Enllosat sobreelevat (i sustentació de formigó amb pòrtland) de l'entrada, al Sector 3. El sòl es va elevar uns 40 cm respecte de la cota del paviment original per situar-lo a la rasant de cota de la vorera del carrer. Obra molt moderna.			
<b>COTES:</b>	6,60 – 6,40 m snm.			
<b>SEQÜÈNCIA FÍSICA :</b>	<b>Igual a</b>		<b>Equivalent a</b>	
	<b>Rebleix a</b>		<b>Es reblert per</b>	
	<b>Cobreix a</b> 26		<b>Es cobert per</b>	
	<b>Talla a</b>		<b>Tallat per</b>	
	<b>Es recolza a</b>		<b>Se li recolza</b>	
	<b>S'entrega a</b>		<b>Se li entrega</b>	

<b>INTERVENCIÓ:</b> C/ d'en Robador, 33			<b>UE : 26</b>	
<b>Sector:</b> Sector 3		<b>Codi:</b> 007/20		<b>Cronologia:</b> Segle XXI
<b>DEFINICIÓ :</b>	Estrat.			
<b>DESCRIPCIÓ :</b>	Estrat de terra i runa disposat entre els paviments UE 25 i 27, per aixecar el nivell del sòl i poder col·locar el superior (UE 25) Amb molt material constructiu, plàstics, dintre d'una matriu molt sorrenca. Sincrònic a l'obra de construcció del paviment superior.			
<b>COTES:</b>	6,40 – 6,20 m snm.			
<b>SEQÜÈNCIA FÍSICA :</b>	<b>Igual a</b>		<b>Equivalent a</b>	
	<b>Rebleix a</b>		<b>Es reblert per</b>	
	<b>Cobreix a</b> 22		<b>Es cobert per</b>	25
	<b>Talla a</b>		<b>Tallat per</b>	
	<b>Es recolza a</b>		<b>Se li recolza</b>	
	<b>S'entrega a</b>		<b>Se li entrega</b>	

<b>INTERVENCIÓ:</b> C/ d'en Robador, 33			<b>UE : 27</b>	
<b>Sector:</b> Sectors 2 i 3		<b>Codi:</b> 007/20		<b>Cronologia:</b> XIX-XX
<b>DEFINICIÓ :</b>	Estrat.			
<b>DESCRIPCIÓ :</b>	Estrat documentat al sector 3, constituït per una matriu argilosa, de color marró fosc, compacte. Conté material constructiu contemporani (s. XIX-XX).			
<b>COTES:</b>	6,10 – 5,88 m snm.			
<b>SEQÜÈNCIA FÍSICA :</b>	<b>Igual a</b>		<b>Equivalent a</b>	
	<b>Rebleix a</b>		<b>Es reblert per</b>	
	<b>Cobreix a</b> 19		<b>Es cobert per</b>	22
	<b>Talla a</b>		<b>Tallat per</b>	
	<b>Es recolza a</b>		<b>Se li recolza</b>	
	<b>S'entrega a</b>		<b>Se li entrega</b>	

Memòria arqueològica de la intervenció efectuada al carrer d'en Robador, 33.  
 Districte de Ciutat Vella – Barcelona (Barcelonès).



<b>INTERVENCIÓ:</b> C/ d'en Robador, 33			<b>UE : 28</b>
<b>Sector:</b> Sector 2	<b>Codi:</b> 007/20	<b>Cronologia:</b> Contemporània	
<b>DEFINICIÓ :</b>	Rasa de fonamentació.		
<b>DESCRIPCIÓ :</b>	Retall per la fonamentació de les bigues de ferro de reforç del sostre.		
<b>COTES:</b>	6,20 m snm.		
<b>SEQÜÈNCIA FÍSICA :</b>	<b>Igual a</b>		<b>Equivalent a</b>
	<b>Rebleix a</b>		<b>Es reblert per</b> 29
	<b>Cobreix a</b>		<b>Es cobert per</b>
	<b>Talla a</b>	23	<b>Tallat per</b>
	<b>Es recolza a</b>		<b>Se li recolza</b>
	<b>S'entrega a</b>		<b>Se li entrega</b>

<b>INTERVENCIÓ:</b> C/ d'en Robador, 33			<b>UE : 29</b>
<b>Sector:</b> Sector 2	<b>Codi:</b> 007/20	<b>Cronologia:</b> Contemporània	
<b>DEFINICIÓ :</b>	Cimentació.		
<b>DESCRIPCIÓ :</b>	Cimentació de formigó de les bigues de ferro.		
<b>COTES:</b>	6,10 m snm.		
<b>SEQÜÈNCIA FÍSICA :</b>	<b>Igual a</b>		<b>Equivalent a</b>
	<b>Rebleix a</b>	28	<b>Es reblert per</b>
	<b>Cobreix a</b>		<b>Es cobert per</b> 22
	<b>Talla a</b>		<b>Tallat per</b>
	<b>Es recolza a</b>		<b>Se li recolza</b>
	<b>S'entrega a</b>		<b>Se li entrega</b>

Memòria arqueològica de la intervenció efectuada al carrer d'en Robador, 33.  
Districte de Ciutat Vella – Barcelona (Barcelonès).



## **MATERIALS MOBLES**

### **Inventari**

**SERVEI D'ARQUEOLOGIA**
**TAULA CODIS PER A INVENTARI DE MATERIALS  
 ARQUEOLÒGICS**
**CERÀMICA**
**1. CLASSIFICACIÓ**

11000	Prehistòria	13050	campaniana/vernís negre indeterminada
11001	Neolítica	13051	precampaniana
11050	del Coure	13052	campaniana A
11101	del Bronze	13053	campaniana A tardana
11101	del Bronze antic	13054	campaniana B
11102	del Bronze mig	13055	campaniana B-oide
11103	del Bronze final	13056	campaniana BC
12000	Protohistòrica sense determinar	13057	campaniana empuritana
12001	feno-púnica indeterminada	13058	etrusca vernís negre
12002	feno-púnica engalba vermella	13059	imitacions campanianes13101
12003	feno-púnica engalba negra	13060	vernís negre púnic
12004	no-púnica engalba comuna		
12005	grega d'occident	13100	terra sigillata indeterminada
12050	roja a torn	13101	presigillata
12051	engalba roja	13102	T S precoç
12052	pintada	13103	T S aretina
12053	comuna ibèrica	13104	T S itàlica
12054	grisa de la costa catalana	13105	T S tardo-itàlica
12055	grollera	13106	T S sudgàl·lica
12056	grans recipients d'emmagatzematge	13107	T S marmorata
13000	Món Clàssic sense determinar	13108	T.S clara B
13001	grega indeterminada	13109	T S hispànica tardana
13002	<i>buchero nero</i>	13110	T S hispànica indeterminada
13003	àtica figures negres	13111	T S africana A
13004	àtica figures vermelles	13112	T S africana A/D
13005	àtica vernís negre	13113	T S africana A/C
13006	taller de les petites estampetes	13114	T S africana C
13007	taller de Rhode	13115	T S africana D
13008	taller de Nikia-Ion	13116	T S africana indeterminada
13009	taller de pàteres 3 palmetes radials	13117	imitacions T S hispànica
		13118	T S clara
		13119	T S lucente

13120	paleocristina grisa	13300	àmfora indeterminada
13121	paleocristina ataronjada	13301	àmfora massaliota
13122	<i>late Roman C</i>	13302	àmfora feno-púnica
13123	produccions orientals (corintia)	13303	àmfora ebussitana
13124	vidriada romana	13304	àmfora romana
13125	imitacions lara D	13305	àmfora greco-itàlica
13126	paleocristina pintada	13306	àmfora itàlica
		13307	àmfora gàlica
13150	parets fines indeterminades	13308	àmfora hispànica
13151	parets fines itàliques	13309	àmfora bètica
13152	parets fines d'Acco	13310	àmfora de la Tarraconense
13153	parets fines sudgàliques	13311	àmfora lusitana
13154	parets fines "clofolla d'ou"	13312	àmfora africana
13155	parets fines hispàniques	13313	àmfora oriental
13156	imitacions parets fines	13314	suports d'àmfores
		13315	àmforiscs
13200	llàntia indeterminada	13316	disc terra cuita
13201	llàntia grega	13317	taps
13202	llàntia republicana	13318	fragments vasos retallats
13203	llàntia republicana vernís negre	13319	altres accessoris
13204	llàntia imperial	13320	<i>dollia</i>
13205	llàntia imperial de volutes	13321	àmfora rodia
13206	llàntia imperial de disc	13322	àmfora corintia
13207	llàntia africana de canal	13323	àmfora Samos
13208	llàntia africana		
13209	llàntia africana paleocristiana	13400	comuna a torn oxidada d'època indeterminada
13210	llàntia africana ARS	13401	comuna a mà oxidada d'època indeterminada
		13402	comuna a torn reduïda d'època indeterminada
13250	comuna oxidada	13403	comuna a mà reduïda d'època indeterminada
13251	comuna reduïda	13404	comuna oxidada d'època indeterminada
13252	comuna baix-imperial	13405	comuna reduïda d'època indeterminada
13253	comuna engalba blanca	13406	comuna a torn bescuitada indeterminada
13254	comuna engalba negra		
13255	comuna engalba vermella	13500	comuna oxidada medieval
13256	comuna roig pompeïa	13501	comuna reduïda medieval
13257	comuna itàlica	13502	comuna bescuitada medieval
13258	comuna africana de cuina		
13259	comuna emporitana oxidada		
13260	comuna de cuina acurada		
13261	imitacions comuna africana		
13262	comuna bescuitada		
13263	ceràmica comuna de Lípari		
13264	ceràmica daurada		
13265	ceràmica eivissenca tardo antiga		
13266	ceràmica de Pantelleria		
13267	ceràmica itàlica tardo antiga		

14000	Món medieval i modern indeterminat	14125	blanca i blava de la figueta
14001	comuna oxidada a mà	14126	blanca i blava de la cirera
14002	comuna oxidada a torn	14127	
14003	comuna oxidada vidriada	14128	blanca i blava Paterna-Manises
14004	comuna reduïda a mà	14129	blanca i groga "orla d'influència del Renaixement"
14005	comuna reduïda a torn		
14006	comuna reduïda vidriada	14200	reflex metàl·lic
		14201	reflex metàl·lic producció catalana
14050	islàmica indeterminada	14202	reflex metàl·lic de l'ungla
14051	islàmica verd-manganès	14203	reflex metàl·lic de sanefa amb gallons
14052	islàmica melada	14204	reflex metàl·lic de sanefa amb fulles
14053	islàmica corda seca total	14205	reflex metàl·lic de sanefa en negatiu
14054	islàmica corda seca parcial	14206	reflex metàl·lic decoració floral
14055	islàmica esgrafiada	14207	reflex metàl·lic de fons picat
14056	islàmica pintada	14209	reflex metàl·lic de pinzell-pinta
14057	islàmica daurada reflex metàl·lic)	14210	reflex metàl·lic decoració geomètrica
14058	islàmica a motlle	14211	reflex metàl·lic amb lletres o anagrames
14059	islàmica comuna oxidada	14210	reflex metàl·lic i blava
14060	islàmica comuna reduïda	14212	reflex metàl·lic de Paterna
14061	islàmica manganès sota coberta melada	14213	reflex metàl·lic de Manises
14062	islàmica vidrada	14214	reflex metàl·lic de Paterna-Manises
		14215	reflex metàl·lic sanefa reticulada
14100	vidrada blanca	14250	blanca i manganès
14101	blanca i blava	14251	blanca-manganès blau i manganès
14102	blanca i blava de Barcelona	14252	blanca-manganès verd i manganès
14103	blanca i blava catalana	14253	blanca-manganès verd i manganès de Paterna
14104	blanca i blava d'orles diverses	14254	blanca-manganès verd i manganès de Manises
14105	blanca i blava de la botifarrada	14255	blanca-manganès verd i manganès catalana
14106	blanca i blava de l'arracada	14256	blanca-manganès i verd
14107	blanca i blava d'influència francesa	14257	blanca-manganès i polícroma
14108	blanca i blava de la cirereta	14300	pisa blanca
14109	blanca i blava de faixes o sintes	14301	pisa decorada
14110	blanca i blava de la Segarra	14302	porcellana
14111	blanca i blava d'Escornalbou	14303	Pickman/Cartuja
14112	blanca i blava de la panotxa	14304	d'importació
14113	blanca i blava regalats	14305	maiolica ligur
14114	blanca i blava de Poblet	14306	polícroma
14115	blanca i blava de sanefa negativa		
14116	blanca i blava de transició	14000	vaixella segle XX
14117	blanca i blava amb la Tau		
14118	blanca i blava d'influència de Savona	15000	material ceràmic no recipient
14119	blanca i blava corbata o palmera		
14120	blanca i blava ditada		
14121	blanca i blava de blondes		
14122	blanca i blava de Paterna		
14123	blanca i blava de Manises		
14124	blanca i blava de Manises i groga		

## 2. DEFINICIÓ DEL FRAGMENT

sense forma	SN
sense definir	SD
perfil sense	PS
vora	VO
nansa	NA
arrencament de nansa	AN
coll	CO
carena	CR
llavi	LL
fons	FO
peu	PE
pivot	PI
bec	BE

Per a llànties:

<i>Infundibulum</i>	IN
Pico ( <i>rostrum</i> )	RO
Orla ( <i>margo</i> )	MA
Disc	DI
Volutes	VL

**3. FORMA:** Per a materials no classificats tipològicament. Bàsicament, ceràmiques prehistòriques, medievals i modernes)

### Ceràmica a mà:

bol/vas carenat	BCA
bol/vas cilíndric	BCI
bol/vas bitroncocònic	BBT
bol/vas troncocònic	BTR
bol/vas elíptic	BEL
bol/vasglobular	BGL
bol/vasglobular amb coll	BGC
bol/vas germinat	BGE
Bol/vas múltiple	BMU
bol/vas ovoide	BOV
bol/vas perfil en S	BPS
bol/vas semiesfèric	BSE
bol/vas subesfèric o	
subesfèric de vora exvasada	BSU
copa	COP
cullera	CUL
formatgera	FOR
forma indeterminada	FIN
fragment retallat no perforat	FRN
fragment retallat perforat	FRP

gresol	GES
paleta	PAL
plat carenat	PCA
plat/tapadora	PLT
plata	PLA
suport	SOP
tassa	TAS

### Ceràmica a torn:

#### Ceràmica grega

Alabastró	ALA
Àmfora	AMF
Aryballos	ARY
Hydria	HYD
Kalathos	KAL
kratera calze	KCA
kratera campana	KCP
krateracolumnes	KCO
kratera volutes	KVO
kylix	KYL
lebes	LEB
lekythos	LEK
oinochoe	OIN
pelike	PEL
skiphos	SKI
stamnos	STA
ungëntari bulb	UBU
ungëntari fusiforme	UFU
ungëntari	UGU

#### Ceràmica clàssica, medieval i moderna

abeurador	ABE
ampolla	AMP
abací	BAC
barral	BLN
bol	BOL
canalobre	CAN
cassola	CSS
cassola patina cendrosa	CSC
càntir	CAT
catúfol	CAF
colador	COL
copa	COP
cossi	COS
cremaperfums	CRP
cubell	CUB
escalfeta	ESF
escudella	ESC
escudella d'orelletes	EOR

fogó FOG  
 formes amb abocador FAB  
 formes obertesFOB  
 formes tancades FTA  
 forma indeterminada FIN  
 fruiter FRU  
 gerra GER  
 gerreta GET  
 gerro GRR  
 gibrell GIB  
 got GOT  
 greixonera GRE  
 guardiola GUA  
 llàntia cassola i bec pessigat LCB  
 llàntia peu alt LPA  
 llàntia piquera LPI  
 llumanera LLU  
 menjadora MEN  
 mesura MES  
 morter MOR  
 motlle MOT  
 motlle sigillata MSG  
 olla OLL  
 olla pàtina cendrosa OPC  
 orsa ORS  
 pàtera PTT  
 plat PAT  
 plat d'ala PDA  
 plat/tapadora PTA  
 plat/tapadora vora fumada PTF  
 plata PLA  
 plat tallador PTL  
 poal POA  
 pot POT  
 pot de farmàcia PFA  
 rentamans REN  
 safata SAF  
 saler SLR  
 salsera SAL  
 servidora SEV  
 setrill SET  
 sitra SIT  
 suport SOP  
 suport d'anell SAN  
 suport rodet SRD  
 tallador TAL  
 tapadora TAP  
 tassa TAS  
 tenalla TEN

test TES  
 tinter TIN  
 tupí TUP  
 urna URN  
 xocolatera XOC

#### **Material ceràmic no recipient (codi classificació 15000):**

artefacte no definit AND  
 bola BLA  
 cilindres de forn CFO  
 dena DEN  
 fgura antropomorfa FAN  
 figura zoomorfa FZM  
 fragment d'argila indet. FAI  
 fussaiola FUS  
 joguina JOG  
 màscara MAS  
 pes de teler circular PTC  
 pes de teler oval PTO  
 pes de teler rectangular PTR  
 pes de teler indeterminat PTI  
 pes de teler troncocònic PTT  
 pipes PIP  
 placa PLC  
 rodet ROD  
 tres peus terrisser TPT  
 disc circular terrisser DCT  
 suport llar de foc SLF  
 peça circular foradada PCF

#### **4. TÈCNICA**

a mà MA  
 a torn TO  
 a torn lent TL  
 a motlle MO  
 motlle cistelleria MC  
 ensamblada EN  
 indeterminada IN

#### **5. DECORACIÓ**

acanalada AC  
 aiguada AG  
 aplicació AL  
 aplicació metàl·lica AM



aplicació pasta blanca AL  
aplicació pasta roja AR  
aplicació pedres AP  
baquetons BA  
barbotina BB  
bigoti BI  
botons BO  
calada CA  
cordons digitacions CD  
cordons incisió CI  
cordons impressió CM  
cordons llisos CL  
cordons pessigats CP  
ditada DI  
esgrafiada ES  
excisa EX  
impresa canya/os IO  
impresa cardial IC  
impresa cistelleria IL  
impresa digitada ID  
impresa espàtula IE  
impresa estampillada NP  
impresa pinta LL  
impresa punxó MA  
impresa puntillada MG  
impresa raspatllada MO  
impresa teixit IT  
impresa ungulada IU  
impresió fent incisió IM  
impressions diverses IF  
incisa IN  
incisa pintada NP  
llengüeta LL  
mamellons MA  
mangra MG  
motlle MO  
mugró MU  
ondulació en vora OV  
perforada PF  
pessigada PE  
pintada blanca PB  
pintada negra PN  
pintada roja PR  
pintada roig-marronós PM  
polícroma PP  
pseudoexcisa PS  
rodeta RO  
vernís roig VR

## 6. PASTA

grollera GO  
grollera oxidada GO  
grollera reduïda GR  
grollera mixta GM  
acurada oxidada AO  
acurada reduïda AR  
acurada mixta AM  
acurada bescuitada AB  
grollera bescuitada GB  
bescuitada BE  
caolinítica CA

## 7. ACABATS

allisat AL  
allisat amb fang AF  
arenós AR  
brunyit BR  
encastació de fang EF  
engalbat EN  
esmaltat EM  
espatulat ES  
estriat ET  
marques terrisser MT  
pàtina cendrosa PC  
pentinada PE  
pintat PI  
rugós RU  
*strice* ST  
vernissat VE  
vidrat VI

## METALL

### 1. CLASSIFICACIÓ

20000	indeterminat
20001	bronze
20002	ferro
20003	plata
20004	or
20005	plom
20006	aleacions diverses
20007	altres metalls
20008	coure

### 2. FORMA

agulla	AGU
agulla de cap	AGC
alabarda	ALB
àncora	ANC
anell	ANL
anella	ANE
arracada	ARR
arreus de cavall	ARC
artefacte indeterminat	ATI
ast	AST
bala	BAL
barra	BRR
bola/boleta	BLT
bomba	BOM
botó	BOT
braçalet	BRA
braser	BRS
cadena	CAD
clau	CLA
dena	DEN
destral	DRT
diadema	DMA
didal	DID
elements de carro	ECR
elements religiosos	ERE
enformador	ENF
escarpa	EPA
escòria	ESR
escultura	ESC
escut	EST
espasa	ESP
falcata	FAL

fibula indeterminada	FBI
fibula anular	FAN
fibula d'apèndix caudal	FAC
fibula de bucla	FBU
fibula de naveta	FNA
fibulade pivot	FPV
fibula doble ressort	FDR
fibula indígena de colze	FIC
figura antropomorfa	FAN
figura zoomorfa	FZM
fil/frag. riscle/anell/braçalet	FFR
frontissa	FTS
ganivet	GNV
gerra	GER
globelet	GOB
llingot	LIN
mirall	MRL
moneda	MON
pectoral	PEC
penjant	PJA
pinces	PNC
placa	PLC
pondius	PON
punta fletxa	PFL
punta llança/javelina	PLJ
punxó	PNX
punyal	PNY
serra	SER
sivella	SIV
vas	VAS
xinxeta	XIN

### 3. TÈCNICA

forja	FJ
fosa	FS
cisellar	CS
repussar	RP
calat	CL

## VIDRE

### 1. CLASSIFICACIÓ

30000	vidre
30001	pasta vítrea
30002	cristall
30003	escòria

### 2. DEFINICIÓ DEL FRAGMENT

sense forma	SF
sense definir	SD
perfil sencer	PS
vora	VO
nansa	NA
arrencament de nansa	AN
coll	CO
carena	CR
llavi	LL
fons	FO
peu	PE
pivot	PI
bec	BE
pom/agafador	AG
escòria	ER
boca	BO

### 3. FORMA

fragment no definit	VIN
ampolla	AMP
amforisc	VAR
barreta	BAR
bol	BOL
camafeu	VCS
copa	COP
dena	DEN
element construcció	VEC
element d'ús funerari	VEF
element d'ús personal	VEP
flascons	VFL
gerra	GER
plat	PAT
plata	PLA
setrill	SET
ungüentari	UGU
vas	VAS

### 4. TÈCNICA

realització no definida	VIN
vidre-mosaic	AMP
motlle decorat	VAF
motlle baix relleu	MB
motlle volum rodó	MR
poliment	VL
tallat	VT
gravat	VG
amb aplicacions	VA
fondi d'or	VO
pintat	VP
bufat	VG

## MATERIAL LÍTIC

### 1. CLASSIFICACIÓ

40000	indeterminat	Anell	ANE
40001	sílex	artefacte indeterminat	ATI
40002	quars	artefacte no definit	ATD
40003	jaspi	baix relleu	BAR
40004	granit	bala	BAL
40005	arenisca	bola	BLA
40006	volcànic	braçalet	BRA
40007	micaesquist	braçalet d'arquer	BÇA
40008	caliça	cassoleta	CTA
40009	marbre	dena	DEN
40010	alabastre	enformador	ENF
40011	conglomerat	escultura	ESC
40012	travertí	figura zoomorfa	FZM
40013	pissarra	figura antropomorfa	FAN
40014	pedres precioses	gresol	GES
40015	minerals	inscripció	INS
40016	fòssils	mà de molí	MMO
40017	rierencs	molí barquiforme	MBA
40018	calcària	molí (roda)	MOL

### 2. FORMA

pedra tallada no retocada ascla	ASC	motlle de fundició	MFU
pedra tallada no retocada fulla	FLL	peça circular foradada	PCF
pedra tallada no retocada rebuig	REB	peça circular no perforada	PCN
nucli fragmentat	FNU	pedestal	PED
nucli amb còrtex	NCO	penjant	PJA
nucli sense còrtex	NSC	placa	PLC
pedra retocada perforador	PFD	placa decorada	PDC
pedra retocada gratador	GRA	placa foradada	PFD
pedra retocada rascadora	RAS	punyal	PNY
pedra retocada làmina de dors	LDO	sarcòfag	SAR
pedra retocada làmina retocada	LRE		
pedra retocada punta de dors	PDO		
pedra retocada punta (retoc simple)	PUN		
pedra retocada geomètric	GEO		
pedra retocada denticulat	DNT		
pedra retocada truncadura	TRU		
pedra retocada punta de fletxa	PFL		
pedra retocada osca	OSC		
pedra polida cisell	CIS		
pedra polida destrat	DTA		
allisador	ALS		
àncora	ANC		

## MATERIALS CONSTRUCCIÓ

### 1. CLASSIFICACIÓ

50000	alabastre
50001	arenisca
50002	elements ceràmics
50003	estuc/arrebossat
50004	fusta
50005	ímbrex
50006	indeterminat
50007	maó
50008	marbre
50009	morter
50010	mosaic
50011	tessel·les
50012	opus signinum
50013	pintura/estuc pintat
50014	rajoles
50015	tegula
50016	tegula “mammata”
50017	tegula de suports
50018	terracotes
50019	tovots/tapial
50020	cornisa
50021	columna
50022	capitell
50023	carreu
50024	antefix
50025	canonada
50026	gàrgola
50027	tubuli
50028	teula vidrada
50029	teula
50030	rajola blanca i blava (XVI)
50031	rajola blanca i blava moderna (XVII-XVIII)
50032	rajola polícroma (XVIII- XIX)
50033	rajola polícroma anterior (XVIII)
50034	rajola polícroma anterior (XVIII)
50035	canaló
50036	motllura
50037	rajola vidrada
50038	totxana

## MATÈRIA ORGÀNICA

### 1. CLASSIFICACIÓ

60000	matèria orgànica general
60001	os
60002	ivori
60003	closca
60004	fusta treballada
60005	teixit
60006	cuïro
60007	vegetals
60008	paper
60050	restes antropològiques
60051	macrofauna
60052	microfauna
60053	fauna aquàtica
60054	malacofauna
60055	fusta no treballada
60056	carbó
60057	granes
60058	fauna terrestre no definida

### 2. FORMA

Agulla	AGU
agulla de cap agulla o punxó	AGC
ampolla	AMP
anell	ANE
aplic	APL
artefacte d'os/petxina/ibori	OPI
artefacte no definit	AND
beiana	BEI
bossa	BSA
botó	BOT
braçalet	BRA
caixa	CXA
calçat	CÇA
cistell	CTL
cistelleria	CIS
corda	CDA
corn tallat	COT
cullera	CUL
cullereta tocador	CUT
dau	DAU
dena	DEN
dent decorada	DTD

dent perforada	DTP
diari	DIA
enformador	ENF
espàtula	ESP
falange decorada	FLD
figura antropomorfa	FAN
figura zoomorfa	FZM
fitxa de joc	FIJ
frontissa	FTS
fus	FUS
fusta frag. indet.	FFI
fusta construcció naval	FCO
fusta construcció	FCN
ganxet	GAN
mànec	MEC
marcador	MCD
penjant	PJA
petxina frag. polida	POP
pinta	PNT
polidor	PUL
punta fletxa	PFL
punxó	PNX
punyal	PNY
raspall	RAS
resquill apuntat	RQA
sabates	SAB
tapadora	TAP
teixit	TXI
ullal porc sengñar tallat	UPS

### 3. TÈCNICA

matèria prima sense modificar	MPS
matèria prima en procés de fabricació	MPF
matèria prima modificada	MPM

## **MOSTRES PER A ANÀLISIS**

70000	terra
70001	morter
70002	pedra
70003	metall
70004	carbó (anàlisi antracològica)
70005	pol·len
70006	granes
70007	llavors
70008	carbó (C-14)

**INVENTARI DE MATERIAL ARQUEOLÒGIC. CARRER D'EN ROBADOR, 33. CODI 007/20**

U.E.	Núm.	Frag.	Class.	Def. Fragm.	Típo	Tècnica	Decoració			Acabats			Cronologia	Observacions
							Pasta	Int.	Ext.	Int.	Ext.	Int.		
19	1	1	14120	VO	PAT	TO	AO	PI		VI	VI	S. XVII		
19	2	1	14120	VO	PAT	TO	AO	PI		VI	VI	S. XVII		
19	3	1	14003	NA		TO	AO			VI	VI		Vidrat verd.	
19	4	1	14003	SN		TO	AO				VI		Vidrat verd.	
19	5	1	14003	VO		TO	AO			VI	VI		Vidrat verd.	
19	6	1	14103	FO	PAT	TO	AO	PI		VI	VI	S. XVII		
20	1	1	13250	SN		TO	AO							
24	1	1	14003	VO	GIB	TO	AO			VI			Vidrat verd.	
24	1	1	14003	VO	BIB	TO	AO			VI			Vidrat verd.	
24	1	1	14102	FO		TO	AO	PI		VI		S. XVI		



**INVENTARI DE MATERIAL ARQUEOLÒGIC. CARRER D'EN ROBADOR, 33. CODI 007/20**

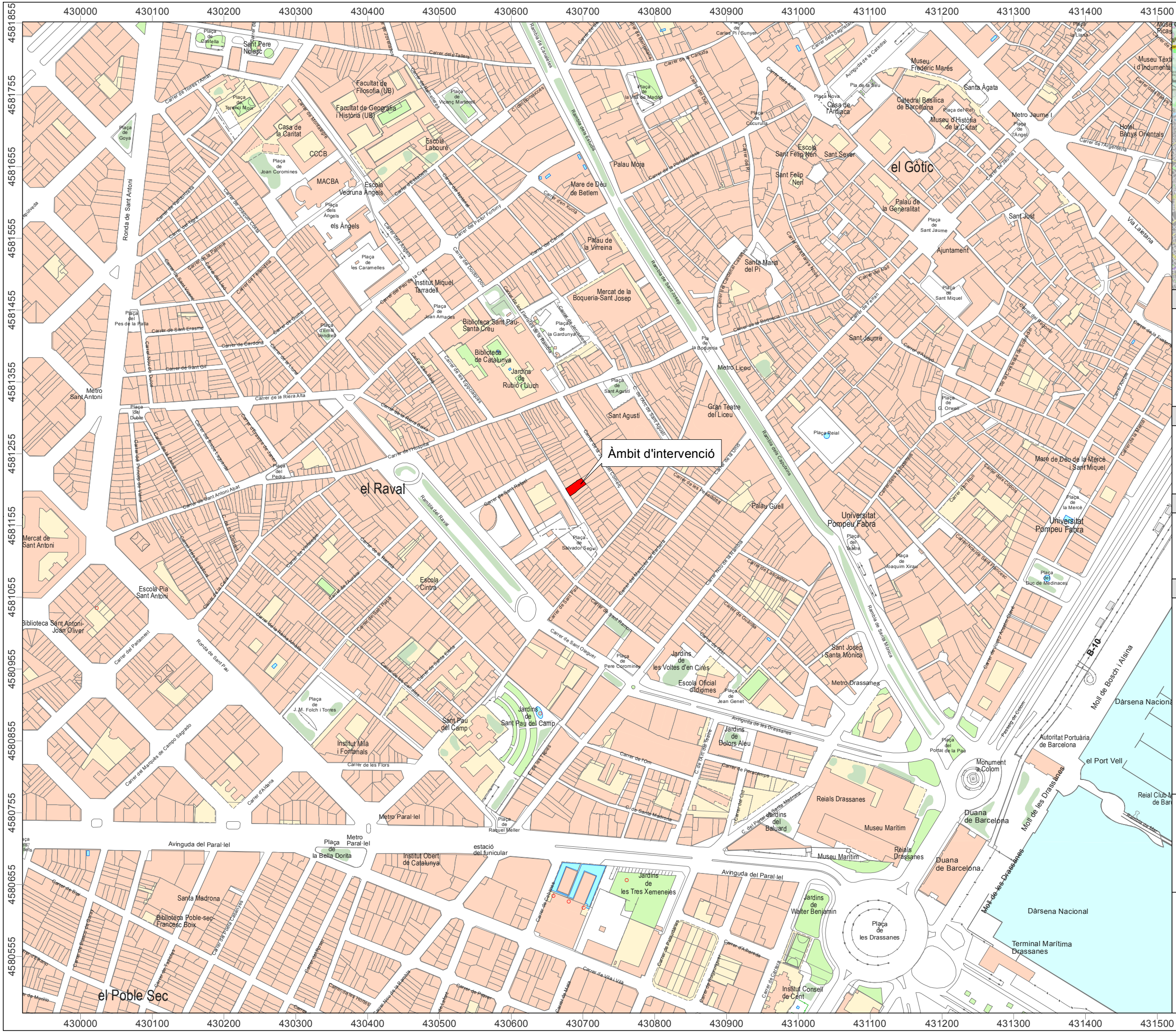
U.E.	Núm.	Frag.	Class.	Def. Fragm.	Tècnica	Pasta	Decoració		Acabats		Cronologia	Observacions	
							Int.	Ext.	Int.	Ext.			
<b>24</b>	1	1	14209	FO	ESC	TO	AO	PI	PI	VI	VI	Fi S.XVI- inici S. XVII	Pinzell-pinta.
<b>24</b>	1	1	14209	SN		TO	AO	PI		VI	VI	Fi S.XVI- inici S. XVII	Pinzell.pinta.

Memòria arqueològica de la intervenció efectuada al carrer d'en Robador, 33.  
Districte de Ciutat Vella – Barcelona (Barcelonès).



## **DOCUMENTACIÓ GRÀFICA**

### **Documentació Planimètrica**



NOM DEL PROJECTE

INTERVENCIÓ ARQUEOLÒGICA AL CARRER D'EN ROBADOR, 33.

CODI 007/20


MUNICIPI

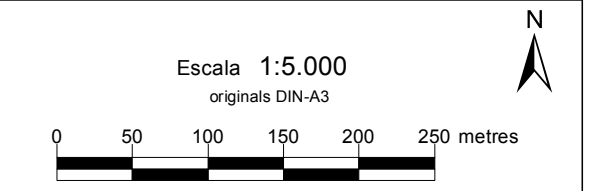
BARCELONA

DISTRICTE

CIUTAT VELLA

LLEGENDA

 Àmbit d'intervenció



BASE CARTOGRÀFICA: ICC www.icc.cat  
 PROJECCIÓ UTM FUS 31N / ETRS 89  
 PLÀNOL NÚM.: 1



430535 430585 430635 430685 430735 430785 430835 430885

4581330 4581280 4581230 4581180 4581130 4581080

4581330 4581280 4581230 4581180 4581130 4581080

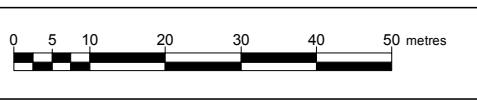


NOM DEL PROJECTE:  
Intervenció arqueològica al carrer d'en Robador, 33 (Barcelona).  
Codi 007/20.

ARQUEOLÒG:  
José Espejo

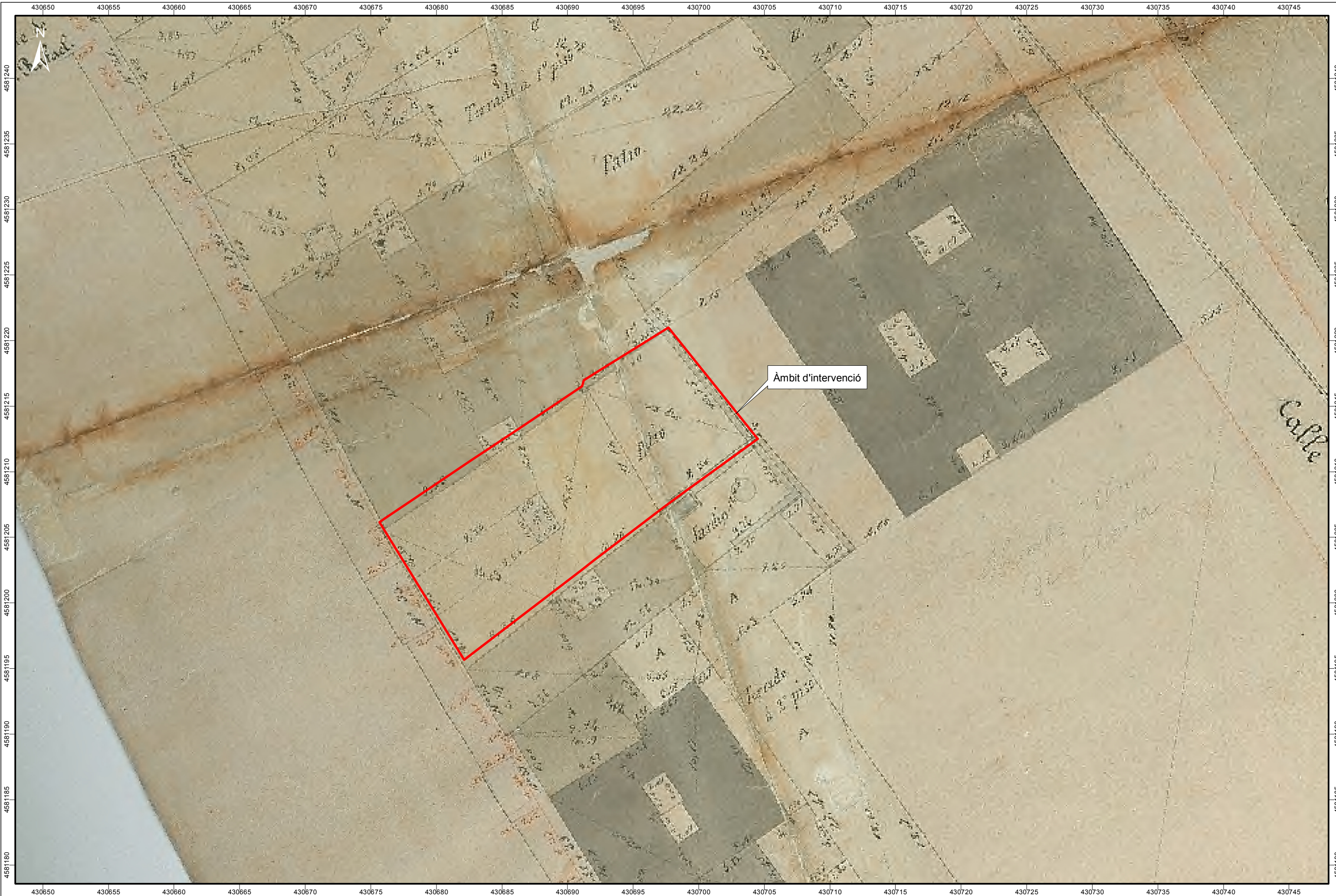
CARTOGRAFIA:  
Alex Moreno

ESCALES:  
1:1.000  
ORIGINALS DIN-A3  
NUMÈRICA GRÀFICA



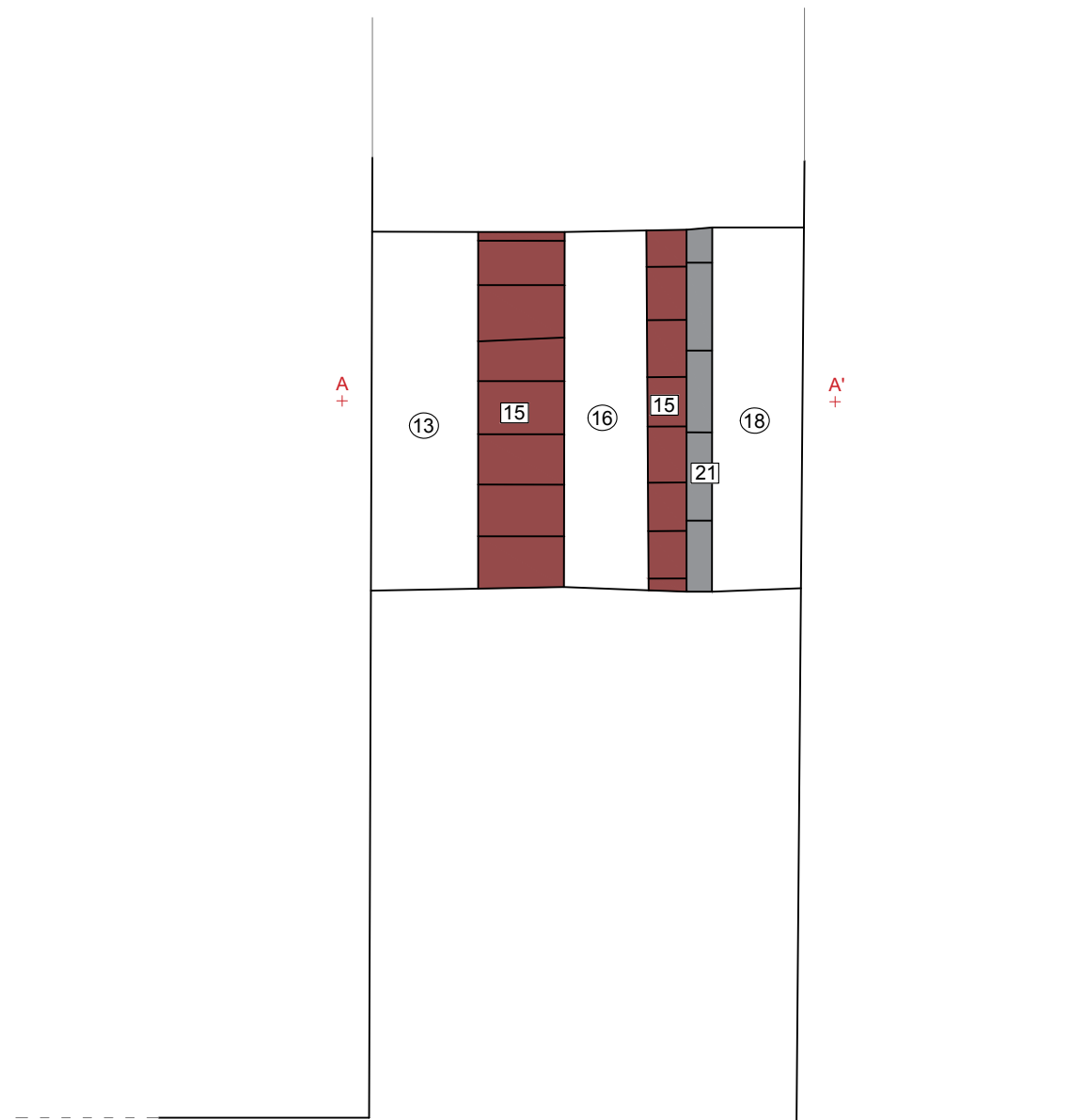
NOM DEL PLANOL:  
Ortofoto localització

DATA:  
novembre 2020  
PLANOL:  
2

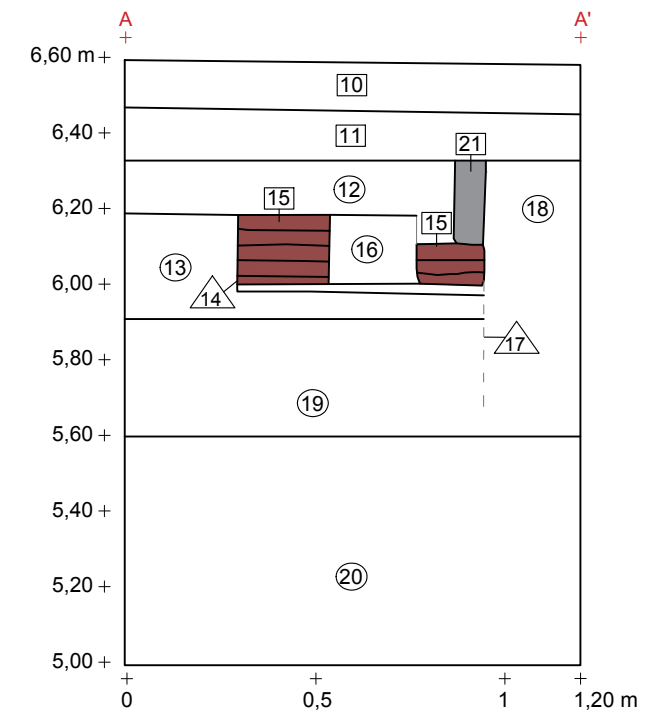


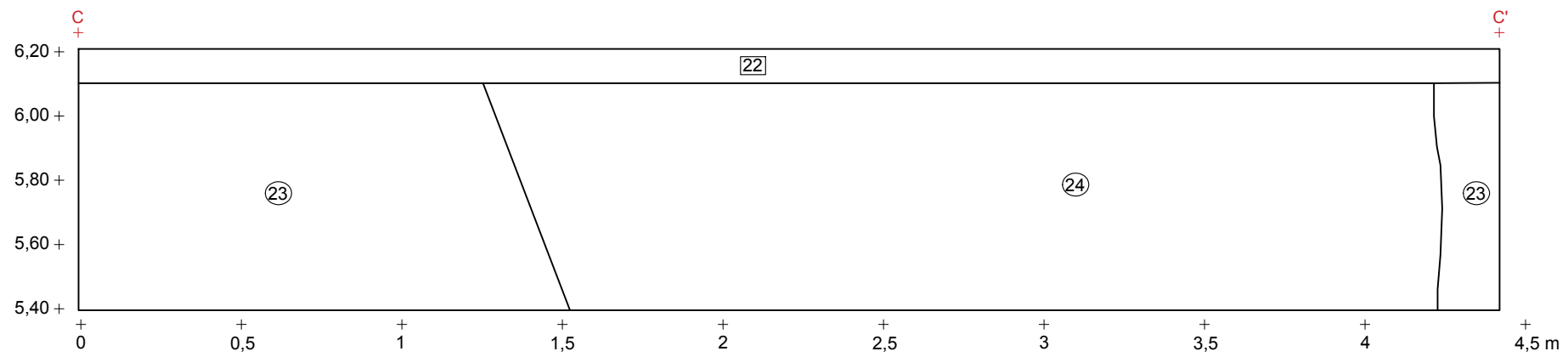
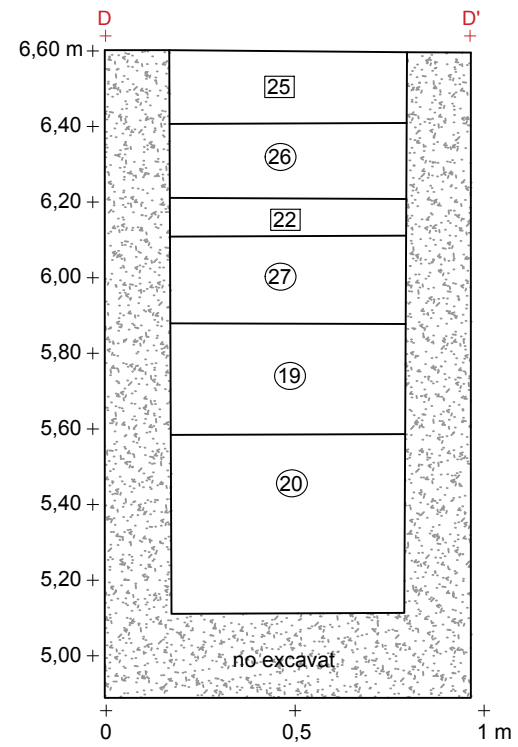
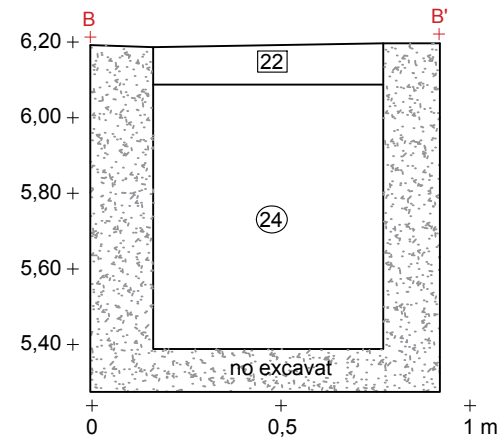


CARRER D'EN ROBADOR



CARRER D'EN ROBADOR







### Documentació fotogràfica



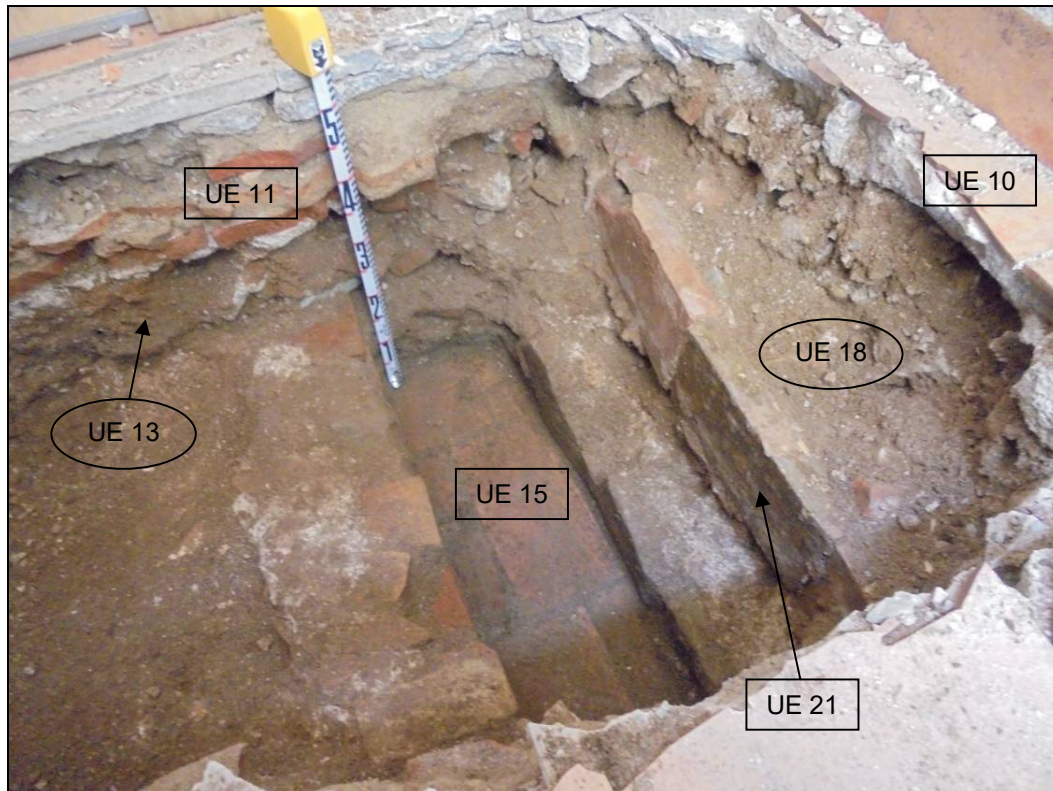
Fotografia 1: Façana del número 33 del carrer d'en Robador.



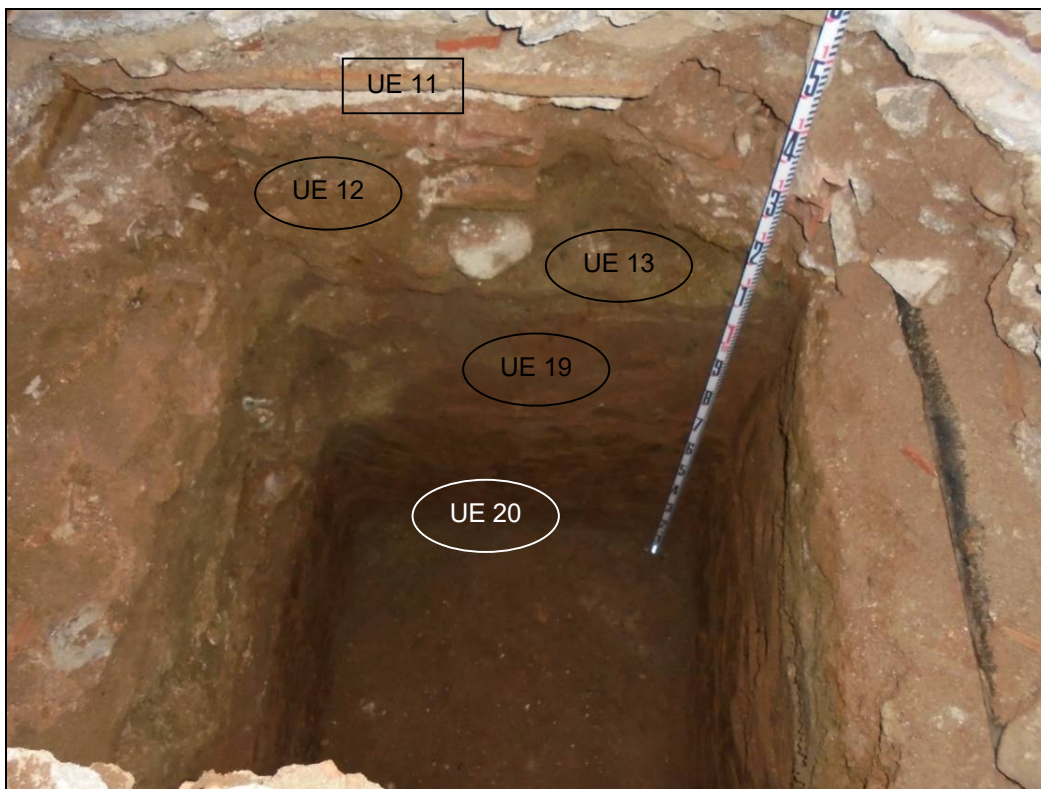
Fotografia 2: Entrada a la finca, espai de l'arqueta de desguàs (Sector 1).



Fotografia 3: Inici treballs de l'arqueta de l'entrada.



Fotografia 4: Claveguera de l'arqueta de l'entrada.



Fotografia 5: Estratigrafia de la cala de l'arqueta de l'entrada.



Fotografia 6: Local comercial de la finca. Sector 3 i Sector 2 al fons.



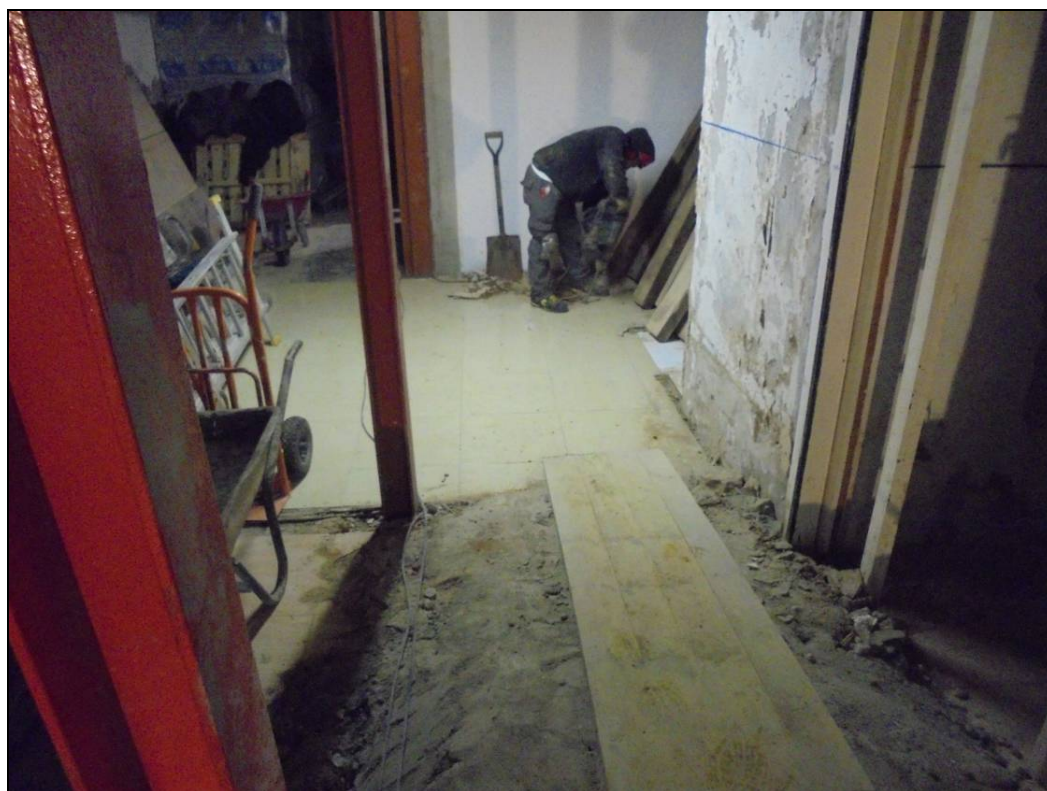
Fotografia 7: Primer tram del Sector 2.



Fotografia 8: Rasa del primer tram del Sector 2.



Fotografia 9: Pati interior de la finca.



Fotografia 10: Espai del segon tram del Sector 2.



Fotografia 11: Estratigrafia del primer tram del Sector 2.



Fotografia 12: Estratigrafia del primer tram del Sector 2.



Fotografia 13: Fonamentació de formigó de les bigues de reforç del sostre.



Fotografia 14: Rasa al segon tram del Sector 2.

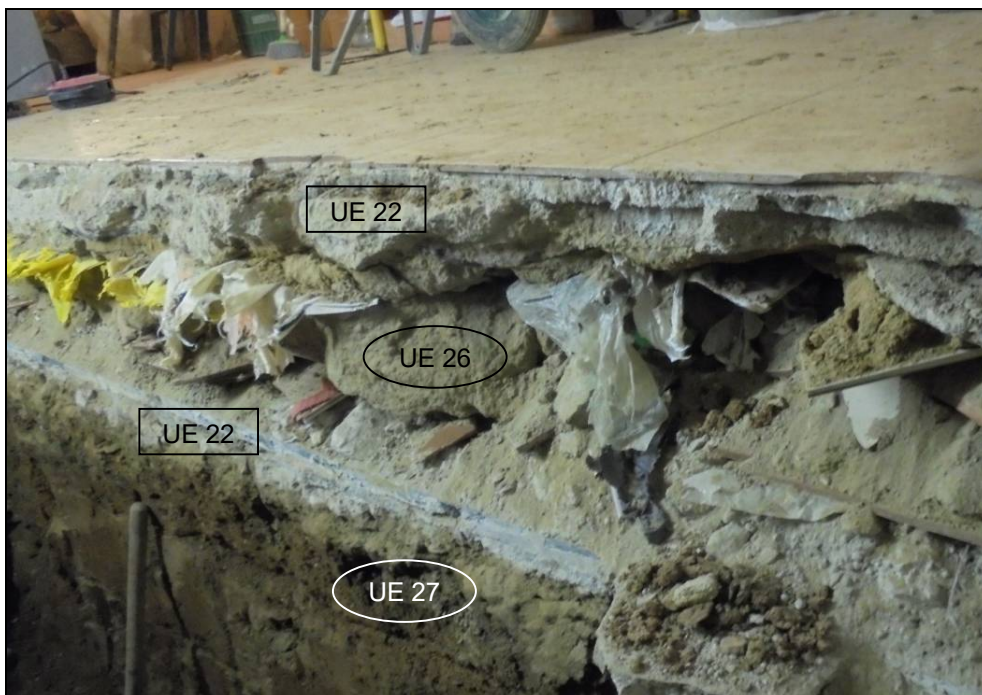


Fotografia 15: Espai de l'arqueta del Sector 2.

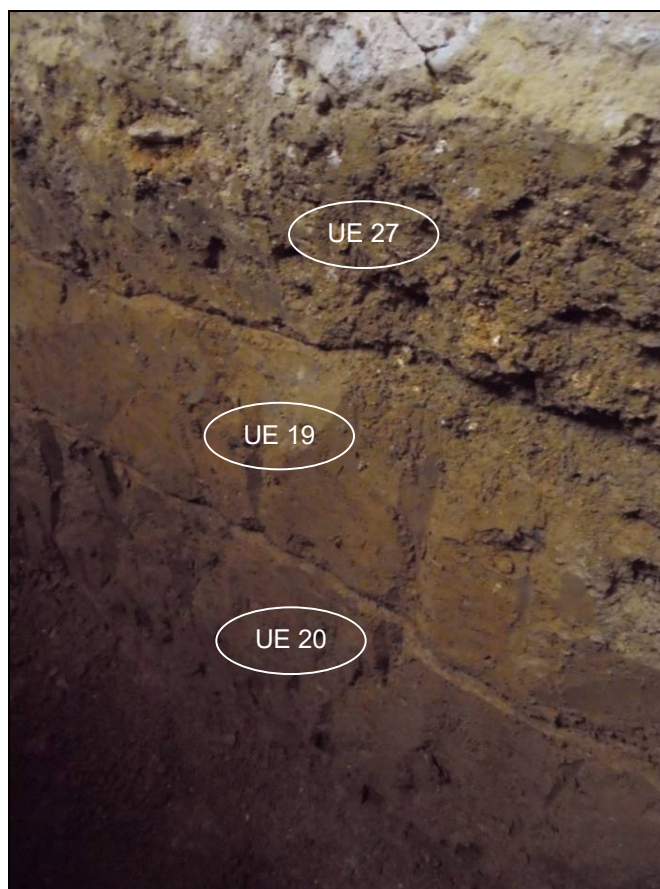


Fotografia 16: Estratigrafia del Sector 3.





Fotografia 17: Detall de l'estratigrafia de la part superior del Sector 3.



Fotografia 18: Detall de l'estratigrafia de la part inferior del Sector 3.



Fotografia 19: Rasa en el Sector 3, i segon tram del Sector 2 al fons.



Fotografia 20: Pou del pati interior.



Fotografia 21: Pou ubicat a l'interior de la finca.



Fotografia 22: Interior del pou.